

DIAGNOZA SŁUŻĄCA WYZNACZENIU OBSZARU
ZDEGRADOWANEGO I OBSZARU REWITALIZACJI
GMINY REJOWIEC FABRYCZNY



Rejowiec Fabryczny, marzec 2025

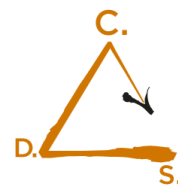
**Dokument powstał na zlecenie Urzędu Gminy
Rejowiec Fabryczny.**



Opracowanie:

Centrum Doradztwa Strategicznego s.c.

D. Bieńkowska, J. Szymańska, M. Widuch
Ul. Włóczków 22/3
30-103 Kraków



**Centrum Doradztwa
Strategicznego**

Spis treści

Spis treści.....	2
Metodologia delimitacji obszaru zdegradowanego i obszaru rewitalizacji	3
KROK 1. Wybór jednostek do analizy	6
KROK 2. Analiza danych w sferze społecznej	8
Demografia.....	13
Bezrobocie	14
Pomoc społeczna	16
Osoby ze szczególnymi potrzebami	17
Przemoc	19
Bezpieczeństwo publiczne	20
Edukacja i uczestnictwo w życiu publicznym.....	22
KROK 3. Analiza danych w pozostałych sferach	24
Sfera gospodarcza	27
Sfera przestrzenno–funkcjonalna	28
Sfera techniczna	30
Sfera środowiskowa	32
KROK 4. Analiza wskaźnikowa – budowa wskaźnika syntetycznego dla sfery społecznej	35
KROK 5. Analiza wskaźnikowa – podsumowanie wyników analizy dla sfer pozaspołecznych	40
KROK 6. Wyznaczenie obszaru zdegradowanego	45
KROK 7. Działania partycypacyjno – badawcze – najważniejsze wnioski	47
Wnioski z badań ankietowych z mieszkańcami.....	47
Wnioski z warsztatów strategicznych i wizji lokalnej.....	58
KROK 8. Wyznaczenie obszaru rewitalizacji.....	64
Spis tabel, wykresów i rysunków	67

Metodologia delimitacji obszaru zdegradowanego i obszaru rewitalizacji

Obszar zdegradowany, a następnie także obszar rewitalizacji został wyznaczony z uwzględnieniem lokalnych uwarunkowań i specyfiki gminy wiejskiej Rejowiec Fabryczny. W celu obiektywnego wyznaczenia obszaru zdegradowanego i obszaru rewitalizacji w gminie Rejowiec Fabryczny wykorzystano szereg metod począwszy od analiz statystycznych opartych o dostępne dane i zbudowane na ich bazie wskaźniki, aż po badania społeczne (ankieta online – CAWI oraz w wersji papierowej - PAPI), warsztaty strategiczne z interesariuszami oraz wizję lokalną obszaru zdegradowanego. Niniejszy dokument obejmuje tym samym wyniki:

- analizy wskaźnikowej przygotowanej dla terenu całej gminy w podziale na przyjęte jednostki referencyjne oraz z uwzględnieniem pięciu sfer diagnostycznych: społecznej, gospodarczej, środowiskowej, technicznej i przestrzenno-funkcjonalnej;
- badania ankietowego (ankieta CAWI, PAPI) przeprowadzonego wśród mieszkańców gminy Rejowiec Fabryczny;
- warsztatów strategicznych z interesariuszami rewitalizacji – przedstawicielami sektora publicznego, społecznego i gospodarczego;
- wizji lokalnej obszaru zdegradowanego przeprowadzonej z udziałem ekspertów.

Rezultatem wszystkich wymienionych wyżej działań było wyznaczenie obszaru zdegradowanego oraz obszaru rewitalizacji w gminie Rejowiec Fabryczny.

Dla dobrego zrozumienia procesu rewitalizacji niezbędne jest zdefiniowanie podstawowych pojęć wykorzystywanych w toku działań ukierunkowanych na opracowanie, a następnie wdrażanie Gminnego Programu Rewitalizacji. Definicje tych pojęć przytoczono poniżej.

Stan kryzysowy



Stan, który jest wynikiem nagromadzenia negatywnych zjawisk społecznych, takich jak bezrobocie, ubóstwo, przestępczość, duży odsetek mieszkańców ze szczególnymi potrzebami, niski poziom edukacji lub kapitału społecznego oraz niewystarczające zaangażowanie w życie publiczne i kulturalne. Teren dotknięty, zdiagnozowanym w oparciu o te przestanki, kryzysem społecznym może być uznany za obszar zdegradowany, jeśli występuje tam dodatkowo co najmniej jedno z poniższych negatywnych zjawisk:

- gospodarczych – w szczególności niskiego stopnia przedsiębiorczości, słabej kondycji lokalnych przedsiębiorstw lub

- środowiskowych – w szczególności przekroczenia standardów jakości środowiska, obecności odpadów stwarzających zagrożenie dla życia, zdrowia ludzi lub stanu środowiska, lub
- przestrzenno-funkcjonalnych – w szczególności niewystarczającego wyposażenia w infrastrukturę techniczną i społeczną lub jej złego stanu technicznego, braku dostępu do podstawowych usług lub ich niskiej jakości, niedostosowania rozwiązań urbanistycznych do zmieniających się funkcji obszaru, niedostosowania infrastruktury do potrzeb osób ze szczególnymi potrzebami, niskiego poziomu obsługi komunikacyjnej, niedoboru lub niskiej jakości terenów publicznych, lub
- technicznych – w szczególności degradacji stanu technicznego obiektów budowlanych, w tym o przeznaczeniu mieszkaniowym oraz nefunkcjonowaniu rozwiązań technicznych umożliwiających efektywne korzystanie z obiektów budowlanych, w szczególności w zakresie energooszczędności, ochrony środowiska i zapewnienia dostępności osobom ze szczególnymi potrzebami.

Za: ustawa o rewitalizacji z dn. 9 października 2015 r., art. 9 ust. 1

Obszar zdegradowany



Obszar, na którym zidentyfikowano stan kryzysowy w sferze społecznej oraz w co najmniej jednej ze sfer pozaspołecznych. Obszar zdegradowany może być podzielony na podobszary, w tym podobszary nieposiadające ze sobą wspólnych granic, pod warunkiem stwierdzenia na każdym z podobszarów występowania koncentracji negatywnych zjawisk społecznych oraz gospodarczych, środowiskowych, przestrzenno-funkcjonalnych lub technicznych.

Za: ustawa o rewitalizacji z dn. 9 października 2015 r., art. 9 ust. 1

Obszar rewitalizacji



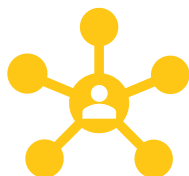
Obszar obejmujący całość lub część obszaru zdegradowanego, cechujący się szczególną koncentracją negatywnych zjawisk, o których mowa w art. 9 ust. 1 ustawy o rewitalizacji, na którym z uwagi na istotne znaczenie dla rozwoju lokalnego gmina zamierza prowadzić rewitalizację, wyznacza się jako obszar rewitalizacji.

Obszar rewitalizacji nie może być większy niż 20% powierzchni gminy oraz zamieszkały przez nie więcej niż 30% liczby mieszkańców gminy. Obszar rewitalizacji może być podzielony na podobszary, w tym podobszary nieposiadające ze sobą wspólnych granic. W skład obszaru rewitalizacji mogą wejść także niezamieszkałe tereny przemysłowe, pokolejowe czy powojenne, na których odnotowuje się kryzysowe zjawiska sfery

pozaspołecznej, pod warunkiem, że prowadzone na ich terenie działania przyczynią się do przeciwdziałania negatywnym zjawiskom społecznym.

Za: ustawa o rewitalizacji z dn. 9 października 2015 r., art. 10 ust. 1-3

Rewitalizacja



Proces wyprowadzania ze stanu kryzysowego obszarów zdegradowanych, prowadzony w sposób kompleksowy, poprzez zintegrowane działania na rzecz lokalnej społeczności, przestrzeni i gospodarki, skoncentrowane terytorialnie, prowadzone przez interesariuszy rewitalizacji na podstawie Gminnego Programu Rewitalizacji.

Za: ustawa o rewitalizacji z dn. 9 października 2015 r., art. 2 ust.

Opis przeprowadzonego w gminie Rejowiec Fabryczny procesu delimitacji na zasadzie krok po kroku odzwierciedlają kolejne rozdziały niniejszej diagnozy, a przebieg procesu obrazuje poniższy rysunek.

Rysunek 1. Etapy prac nad diagnozą delimitacyjną

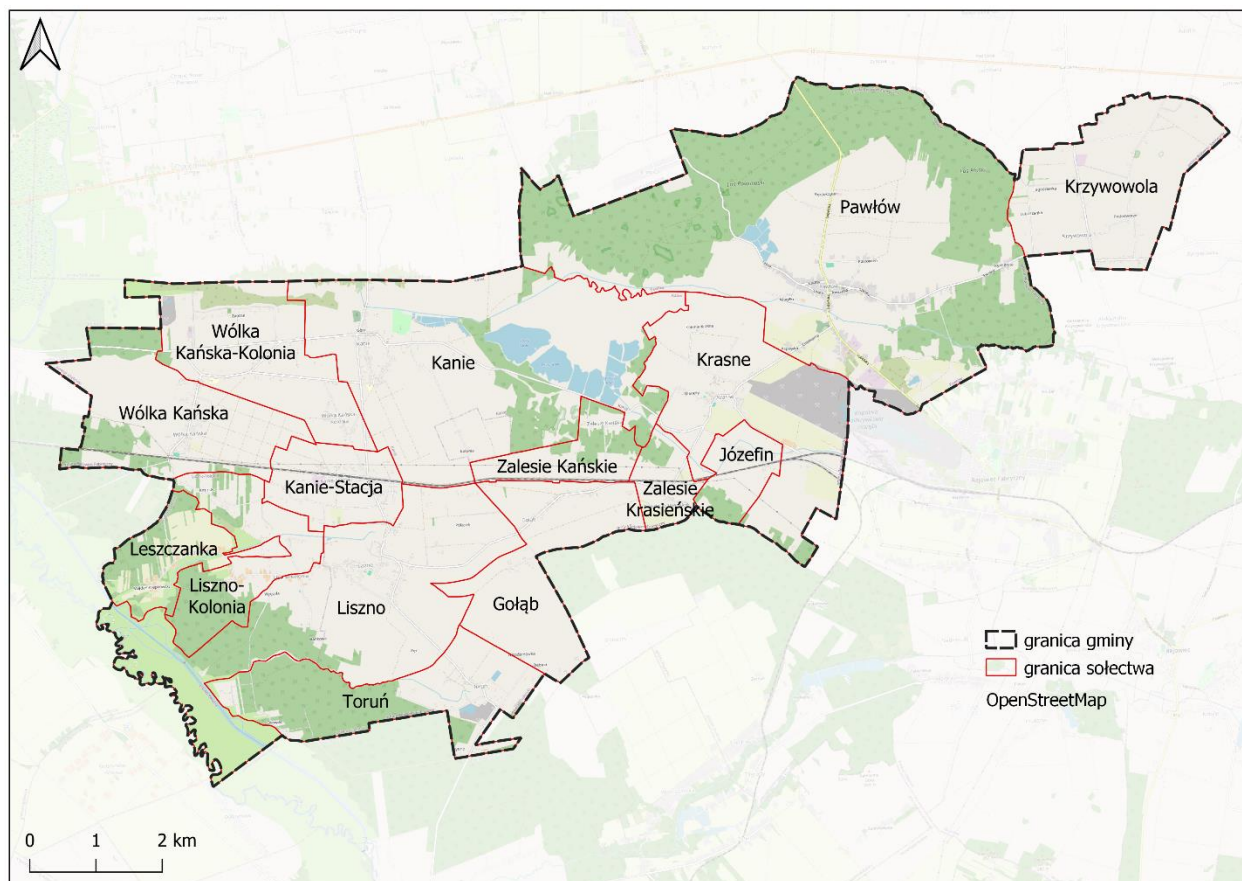


Źródło: Opracowanie własne.

KROK 1. Wybór jednostek do analizy

Pierwszy etap prac w procesie delimitacji stanowi wyznaczenie podstawowych jednostek przestrzennych (jednostek referencyjnych) dla których zbierano dane statystyczne. Gmina wiejska Rejowiec Fabryczny podzielona jest na jednostki pomocnicze podziału administracyjnego – sołectwa i to one zostały przyjęte jako jednostki analizy. Przyjęty podział jest intuicyjny, rozpoznawalny przez mieszkańców gminy – sołectwa stanowią dookreślone przestrzenie, czytelne obszary. Tym samym diagnoza delimitacyjna objęta piętnaście jednostek referencyjnych – sołectw, w odniesieniu do których przygotowano szczegółową analizę wskaźnikową w ramach poszczególnych sfer. Podstawowe informacje geograficzne i demograficzne dotyczące wszystkich sołectw przedstawiono niżej.

Rysunek 2. Mapa gminy Rejowiec Fabryczny w podziale na sołectwa.



Źródło: opracowanie własne na podstawie OpenStreetMap.

Tabela 1. Wykaz jednostek referencyjnych (sołectw) gminy Rejowiec Fabryczny z uwzględnieniem powierzchni i liczby ludności.

Nazwa jednostki	Powierzchnia [km ²]	Udział w ogólnej powierzchni gminy [%]	Liczba ludności – stan na 31.12.2023 [os.]	Udział ludności w ogólnej ludności gminy [%]
Sołectwo Gołąb	4,28	4,88	233	5,85
Sołectwo Józefin	1,29	1,47	113	2,84
Sołectwo Kanie	12,71	14,48	357	8,97
Sołectwo Kanie-Stacja	2,21	2,52	214	5,37
Sołectwo Krasne	6,73	7,67	472	11,85
Sołectwo Krzywowola	5,51	6,28	183	4,60
Sołectwo Leszczanka	2,15	2,45	94	2,36
Sołectwo Liszno	10,09	11,50	403	10,12
Sołectwo Liszno - Kolonia	3,11	3,54	267	6,71
Sołectwo Pawłów	22,45	25,58	752	18,88
Sołectwo Toruń	4,64	5,29	139	3,49
Sołectwo Wólka Kańska	5,10	5,81	326	8,19
Sołectwo Wólka Kańska-Kolonia	4,73	5,39	277	6,96
Sołectwo Zalesie Kańskie	1,68	1,91	110	2,76
Sołectwo Zalesie Krasieńskie	1,09	1,24	42	1,05
GMINA Rejowiec Fabryczny	87,76	100	3982	100

Źródło: dane gminy Rejowiec Fabryczny.

KROK 2. Analiza danych w sferze społecznej

Analiza danych w sferze społecznej stanowi kluczowy element diagnozy służącej wyznaczeniu obszaru zdegradowanego i obszaru rewitalizacji. Identyfikacja obszarów gminy szczególnie narażonych na kryzys społeczny wymaga poddania analizie wszystkich jednostek referencyjnych wyznaczonych w gminie Rejowiec Fabryczny, z uwzględnieniem problemów społecznych wyczerpujących wytyczne *Ustawy o rewitalizacji z dnia 9 października 2015 r. (Dz. U. z 2024 r. poz. 278)*.

Ponieważ rewitalizacja ma przede wszystkim odpowiadać na potrzeby mieszkańców, stawiając człowieka w centrum zainteresowania, kwestie społeczne mają pierwszoplanowe znaczenie dla wyboru obszaru gminy, na którym zostanie ona przeprowadzona. Problemy społeczne, które zostały poddane badaniu na podstawie zebranych danych ilościowych obejmują m.in. kwestie demograficzne (zmiana liczby ludności, starzenie się społeczeństwa), ubóstwo, bezrobocie, przemoc, bezpieczeństwo, uczestnictwo w życiu publicznym oraz występowanie osób wymagających szczególnej opieki (w tym seniorów, osób niepełnosprawnych, chorych czy dzieci ze specjalnymi potrzebami edukacyjnymi). W analizie danych dla sfery społecznej, opisanej w tym rozdziale, wykorzystano siedemnaście wskaźników odnoszących się do wspomnianych wyżej obszarów problemowych.

Do analizy sytuacji w zakresie sferze społecznej uwzględniającej zróżnicowanie poszczególnych jednostek referencyjnych gminy Rejowiec Fabryczny wykorzystano dane pochodzące z Urzędu Gminy Rejowiec Fabryczny, Gminnego Ośrodka Pomocy Społecznej w Rejowcu Fabrycznym, Powiatowego Urzędu Pracy w Chełmie, Komisariatu Policji w Rejowcu Fabrycznym, a także ze źródeł dostępnych publicznie: Państwowej Komisji Wyborczej i Okręgowej Komisji Egzaminacyjnej w Krakowie. Zebrane i poddane analizie dane przedstawiają stan za ostatni pełny rok kalendarzowy (stan na 31.12.2023 r.) W przypadku danych demograficznych, dla zobrazowania dynamiki zmian liczby ludności wykorzystano także dane z 2018 roku (wskaźnik przyjmuje wartości dla przedziału czasowego 2018 – 2023).

Tabela 2. Wykaz wskaźników sfery społecznej

Lp.	Analizowane zagadnienie problemowe	Nazwa wskaźnika	Źródło danych	Definicja wskaźnika
1	Demografia	Zmiana liczby ludności w latach 2018–2023 (%)	Urząd Gminy Rejowiec Fabryczny	Wskaźnik przedstawia zmianę wielkości populacji danego obszaru na przestrzeni ostatnich sześciu lat. Wskaźnik pozwala określić wiodący trend rozwoju demograficznego na danym terenie, może wskazywać na wzrost liczby mieszkańców bądź na występującą depopulację.
2		Odsetek mieszkańców w wieku powyżej 60 lat	Urząd Gminy Rejowiec Fabryczny	Wskaźnik informuje o odsetku osób w wieku powyżej 60 lat występujących w ogóle populacji danego obszaru. Wskaźnik może wskazywać na skalę zapotrzebowania na działania wspierające tę grupę wiekową. Obrazuje potencjał jednostki pod względem zastępowalności pokoleń i obciążenia demograficznego.
3	Bezrobocie	Odsetek bezrobotnych mieszkańców	Powiatowy Urząd Pracy w Chełmie	Wskaźnik przedstawia liczbę osób zarejestrowanych jako bezrobotne w Powiatowym Urzędzie Pracy w stosunku do ogólnej liczby mieszkańców danej jednostki, obrazując w ten sposób lokalne natężenie zjawiska bezrobocia.
4		Udział osób długotrwale bezrobotnych w ogóle bezrobotnych	Powiatowy Urząd Pracy w Chełmie	Wskaźnik przedstawia odsetek osób długotrwale bezrobotnych w ogóle osób zarejestrowanych jako bezrobotne. Pozwala określić skalę problemu jakim jest bezrobocie strukturalne, długotrwale, które często wiąże się z innymi problemami społecznymi takimi jak ubóstwo czy niezaradność życiowa.
5		Udział osób bezrobotnych z wykształceniem gimnazjalnym, podstawowym i poniżej w ogóle bezrobotnych	Powiatowy Urząd Pracy w Chełmie	Wskaźnik przedstawia odsetek osób z wykształceniem gimnazjalnym, podstawowym i poniżej w odniesieniu do ogólnej liczby bezrobotnych mieszkańców danej jednostki. Pozwala oszacować, jaki problem stanowi bezrobocie połączone z niskimi kompetencjami/wykształceniem, które jest szczególnie dotkliwe w mniejszych ośrodkach.

6	Pomoc społeczna	Odsetek osób korzystających z pomocy społecznej wśród mieszkańców	Gminny Ośrodek Pomocy Społecznej w Rejowcu Fabrycznym	Wskaźnik przedstawia stosunek liczby osób korzystających z pomocy społecznej w stosunku do ogółu populacji danej jednostki. Pozwala określić natężenie występowania problemów społecznych wymagających wsparcia systemowego.
7		Udział osób korzystających z pomocy społecznej z powodu ubóstwa w ogólnej liczbie osób korzystających z pomocy społecznej	Gminny Ośrodek Pomocy Społecznej w Rejowcu Fabrycznym	Wskaźnik przedstawia stosunek liczby osób korzystających z pomocy społecznej z powodu ubóstwa do ogółu osób korzystających z pomocy społecznej w danej jednostce referencyjnej. Pozwala określić na ile poważnym problemem na analizowanym jest ubóstwo, jaką rolę pełni w strukturze problemów predestynujących do objęcia wsparciem systemu pomocy społecznej.
8	Osoby ze szczególnymi potrzebami	Udział osób korzystających z pomocy społecznej z powodu niepełnosprawności w ogólnej liczbie osób korzystających z pomocy społecznej	Gminny Ośrodek Pomocy Społecznej w Rejowcu Fabrycznym	Wskaźnik przedstawia stosunek liczby osób korzystających z pomocy społecznej z powodu niepełnosprawności do ogółu osób korzystających z pomocy społecznej w danej jednostce referencyjnej. Pozwala określić koncentrację osób niepełnosprawnych na analizowanym terenie.
9		Udział osób korzystających z pomocy społecznej z powodu długotrwałej lub ciężkiej choroby w ogólnej liczbie osób korzystających z pomocy społecznej	Gminny Ośrodek Pomocy Społecznej w Rejowcu Fabrycznym	Wskaźnik przedstawia stosunek liczby osób korzystających z pomocy społecznej z powodu długotrwałej lub ciężkiej choroby do ogółu osób korzystających z pomocy społecznej w danej jednostce referencyjnej. Obrazuje skalę występowania osób o szczególnych potrzebach wymagających działań z zakresu dostępności i wsparcia.
10		Odsetek dzieci ze specjalnymi potrzebami	Urząd Gminy Rejowiec Fabryczny	Wskaźnik informuje o skali specjalnych potrzeb związanych z edukacją dzieci na etapie szkoły podstawowej i może wskazywać

		edukacyjnymi w szkołach podstawowych		na konieczności organizacji dodatkowego wsparcia celem zapewnienia dostępności edukacji dla tej grupy uczniów.
11	Przemoc	Liczba rodzin objętych procedurą Niebieskiej Karty w przeliczeniu na 100 mieszkańców	Gminny Ośrodek Pomocy Społecznej w Rejowcu Fabrycznym	Wskaźnik to stosunek liczby rodzin objętych procedurą Niebieskiej Karty do liczby mieszkańców danej jednostki analitycznej. Pozwala określić skalę zjawiska przemocy domowej rejestrowanej w formie procedury administracyjnej.
12		Liczba interwencji dot. przemocy domowej w przeliczeniu na 100 mieszkańców	Komisariat Policji w Rejowcu Fabrycznym	Wskaźnik obrazuje natężenie zjawiska przemocy domowej poprzez liczbę interwencji policji odnotowanych z tego tytułu w przeliczeniu na 100 mieszkańców danej jednostki analitycznej. Rolą wskaźnika jest ocena intensywności sytuacji związanych ze zjawiskiem przemocy.
13	Bezpieczeństwo publiczne	Liczba popełnionych wykroczeń, przestępstw w przeliczeniu na 100 mieszkańców	Komisariat Policji w Rejowcu Fabrycznym	Wskaźnik przedstawia liczbę wykroczeń i przestępstw na 100 mieszkańców danej jednostki analitycznej. Pozwala określić na ile istotnym problemem w danej jednostce analitycznej jest przestępczość.
14		Liczba zdarzeń komunikacyjnych bez ofiar w przeliczeniu na 100 mieszkańców	Komisariat Policji w Rejowcu Fabrycznym	Wskaźnik przedstawia liczbę zdarzeń komunikacyjnych bez ofiar w stosunku do liczby mieszkańców danej jednostki analitycznej (w przeliczeniu na 100 mieszkańców). Obrazuje problem bezpieczeństwa w ruchu drogowym, co jest zagadnieniem szczególnie istotnym w obszarach wiejskich.
15		Liczba interwencji służb porządku publicznego w przeliczeniu na 100 mieszkańców	Komisariat Policji w Rejowcu Fabrycznym	Wskaźnik obrazuje liczbę interwencji służb porządku publicznego w stosunku do liczby mieszkańców danej jednostki analitycznej. Obrazuje natężenie problemu przestępczości i innych zagrożeń dla bezpieczeństwa mieszkańców.
16	Edukacja i uczestnictwo w życiu publicznym	Średni wynik egzaminu ósmoklasisty	Okręgowa Komisja	Wskaźnik pokazuje średni wynik egzaminu ósmoklasisty przeprowadzonego w roku szkolnym 2022/2023. Egzamin przeprowadzany jest z 3 przedmiotów, a wskaźnik obrazuje średni

			Egzaminacyjna w Krakowie	wynik z przedmiotów: j. polski, matematyka oraz j. angielski. Wartość wskaźnika może świadczyć o potrzebie zwrócenia uwagi na rozwój edukacji w obszarach/placówkach, w których wynik był niższy niż średnia gminna.
17		Frekwencja wyborcza w wyborach parlamentarnych w 2023 r.	Państwowa Komisja Wyborcza	Wskaźnik obrazuje średnią frekwencję wyborczą podczas wyborów parlamentarnych w poszczególnych obwodach wyborczych w gminie Rejowiec Fabryczny. Wskaźnik odnoszony do średniej dla gminy może świadczyć o poziomie aktywności i zaangażowania społecznego mieszkańców poszczególnych jednostek analitycznych.

Demografia

Analiza sytuacji demograficznej umożliwia przewidywanie procesów rozwojowych i potrzeb społeczności. Świadomość zachodzących procesów demograficznych jest kluczowa w planowaniu rozwoju społeczno-gospodarczego oraz w zapobieganiu takim wyzwaniom, jak starzenie się ludności czy brak rąk do pracy, a także przeciwdziałaniu ich konsekwencjom. Analiza podstawowych danych demograficznych dostarcza informacji o zmianach w liczbie mieszkańców na przestrzeni lat czy wskazuje na obciążenia wynikające ze starzenia się społeczeństwa. W ramach analizy sytuacji z zakresu sfery społecznej w poszczególnych jednostkach referencyjnych gminy Rejowiec Fabryczny uwzględniono następujące wskaźniki:

— **Zmiana liczby ludności w latach 2018–2023 [%]**

Wskaźnik ten informuje o zmianie liczby mieszkańców w poszczególnych częściach gminy w oparciu o przyjęte jednostki referencyjne (sołectwa). Świadczy o efektach zachodzących w gminie procesów migracji i ruchu naturalnego ludności. Jeśli jego wartość jest ujemna, liczba ludności zmniejsza się – można mówić o kryzysie demograficznym. W gminie Rejowiec Fabryczny w latach 2018–2023 populacja zmniejszyła się aż o 6,85%. Problemem zmniejszającej się populacji w największym stopniu dotknięte są sołectwa: Kanie (–6,59%), Józefin (–16,30%) i Gołąb (–12,41%). Jedyne sołectwo, w którym odnotowano przyrost liczby ludności w analizowanym okresie to sołectwo Leszczanka (6,82%), natomiast w sołectwie Zalesie Krasieńskie liczba ludności na przestrzeni lat utrzymuje się na stałym poziomie.

— **Odsetek mieszkańców w wieku powyżej 60 lat [%]**

Poprzez informację na temat tego, jaką część populacji danego obszaru stanowią osoby starsze (powyżej 60 r.ż.) zobrazować można natężenie problemu starzenia się społeczności analizowanej jednostki. Im wyższy wskaźnik, tym wyraźniejszy trend dominacji grupy w wieku poprodukcyjnym nad grupą w wieku przedprodukcyjnym (szybsze odwracanie piramidy wiekowej). Jest to zjawisko posiadające wiele negatywnych skutków w sferze społeczno-gospodarczej, które pociąga za sobą intensyfikację potrzeb opiekuńczych i docelowo przekłada się na kurczenie się danej społeczności. Średnia wartość analizowanego wskaźnika dla gminy Rejowiec Fabryczny wynosi 23,96%. Najsilniej zjawisko starzenia się społeczeństwa dotyczy sołectwa: Zalesie Krasieńskie (33,33%), Toruń (29,50%), Wólka Kańska (28,52%). Najniższą wartość wskaźnik ten przyjmuje w sołectwie Kanie (20,17%), Gołąb (21,03%) i Leszczanka (21,28%).

Tabela 3. Demografia - podsumowanie wskaźników w podziale na poszczególne jednostki referencyjne.

Jednostka referencyjna	Zmiana liczby ludności w latach 2018–2023 [%]	Odsetek mieszkańców w wieku powyżej 60 lat [%]
Sołectwo Gołąb	-12,41	21,03
Sołectwo Józefin	-16,30	23,01
Sołectwo Kanie	-16,59	20,17
Sołectwo Kanie-Stacja	-1,83	25,70
Sołectwo Krasne	-4,26	23,52
Sołectwo Krzywowola	-2,66	22,40
Sołectwo Leszczanka	6,82	21,28
Sołectwo Liszno	-7,99	26,55
Sołectwo Liszno - Kolonia	-2,91	26,22
Sołectwo Pawłów	-6,47	21,94
Sołectwo Toruń	-10,90	29,50
Sołectwo Wólka Kańska	-4,40	23,01
Sołectwo Wólka Kańska-Kolonia	-0,72	28,52
Sołectwo Zalesie Kańskie	-11,29	26,36
Sołectwo Zalesie Krasieńskie	0,00	33,33
GMINA Rejowiec Fabryczny	-6,85	23,96

Źródło: opracowanie własne na podstawie danych Urzędu Gminy Rejowiec Fabryczny.

Bezrobocie

Sytuacja ekonomiczna, a w konsekwencji także poziom życia mieszkańców, jest w dużej mierze zależny od sytuacji na lokalnym rynku pracy. W miejscach, gdzie jest małe zapotrzebowanie na pracowników i mała dostępność zakładów pracy, często mamy do czynienia z dużą ilością osób bezrobotnych. Często powiązane jest to z innymi problemami społecznymi i przejawami wykluczenia na danym obszarze – bezrobocie długoterminowo może przyczyniać się także do nasilania się innych problemów społecznych takich jak ubóstwo, uzależnienia czy przemoc domowa. Do analizy problemu bezrobocia w gminie Rejowiec Fabryczny wykorzystano trzy, opisane niżej wskaźniki:

— Odsetek bezrobotnych mieszkańców [%]

Wskaźnik ten informuje o liczbie osób zarejestrowanych jako osoby bezrobotne w Powiatowym Urzędzie Pracy. Daje on informację o ogólnej sytuacji na rynku pracy. Należy pamiętać, że wskaźnik ten ma inny zakres możliwych wartości niż tzw. stopa bezrobocia w rozumieniu GUS – odnosi liczbę bezrobotnych do całej populacji jednostki terytorialnej, a nie tylko do osób aktywnych zawodowo. Najwyższe wartości analizowanego wskaźnika – znacznie przewyższające średnią gminną wynoszącą 3,97% odnotowano dla sołectw: Wólka Kańska (6,75%), Józefin (6,19%) i Leszczanka (5,32%). Z kolei najlepiej kształtuje się

sytuacja w tym zakresie w sołectwach: Kanie-Stacja (0,93%), Zalesie Kańskie (1,82%) i Kanie (2,80%).

— **Udział osób długotrwale bezrobotnych w ogóle bezrobotnych [%]**

Statystyka ta pozwala zaobserwować, na ile istotnym zjawiskiem w poszczególnych jednostkach jest bezrobocie długookresowe. O ile tymczasowe pozostawanie bez pracy nie musi mieć znaczących, negatywnych konsekwencji, a wynikać jedynie z mobilności zawodowej i zmian w zakresie sytuacji rynkowej, długotrwała niemożność znalezienia pracy jest powodem do niepokoju i negatywnie rokuje pod kątem skutecznego powrotu na rynek pracy. Pod względem analizowanego wskaźnika najgorsza sytuacja dotyczy sołectwa Liszno, gdzie osoby długotrwale bezrobotne stanowią 88,89% ogółu bezrobotnych i jest to o 28 p.p. więcej niż średnio w gminie Rejowiec Fabryczny (60,76%). Zbliżone wartości osiągają także sołectwa Leszczanka (80%) i Wólka Kańska (77,27%). Stosunkowo najlepsza sytuacja pod tym kątem charakteryzuje natomiast sołectwa: Zalesie Krasieńskie (0%), Krzywowola (28,57%) i Pawłów (41,67%).

— **Udział osób bezrobotnych z wykształceniem gimnazjalnym, podstawowym i poniżej w ogóle bezrobotnych [%]**

Wskaźnik ten pozwala oszacować, na ile wśród bezrobotnych dominują osoby, których kompetencje zawodowe są najniższe. Umożliwia to ocenę zapotrzebowania na działania edukacyjno – szkoleniowe oraz charakter istotnych dla ograniczenia zjawiska bezrobocia potrzeb dotyczących specyfiki miejsc pracy. W całej gminie osoby z wykształceniem gimnazjalnym i niższym stanowią 28,48% osób bezrobotnych. Największy odsetek wśród osób bezrobotnych osoby te stanowią w sołectwie Krzywowola (57,14%), sołectwie Józefin (42,86%) i sołectwie Toruń (40%). Z kolei w czterech wymienionych niżej sołectwach takich osób wśród bezrobotnych nie ma wcale (są to: Zalesie Krasieńskie, Kanie–Stacja, Zalesie Kańskie i Leszczanka).

Tabela 4. Bezrobocie - podsumowanie wskaźników w podziale na poszczególne jednostki referencyjne.

Jednostka referencyjna	Odsetek bezrobotnych mieszkańców [%]	Udział osób długotrwale bezrobotnych w ogóle bezrobotnych [%]	Udział osób bezrobotnych z wykształceniem gimnazjalnym, podstawowym i poniżej w ogóle bezrobotnych [%]
Sołectwo Gołąb	4,72	63,64	27,27
Sołectwo Józefin	6,19	57,14	42,86
Sołectwo Kanie	2,80	70,00	20,00
Sołectwo Kanie-Stacja	0,93	50,00	0,00
Sołectwo Krasne	2,97	64,29	35,71
Sołectwo Krzywowola	3,83	28,57	57,14
Sołectwo Leszczanka	5,32	80,00	0,00
Sołectwo Liszno	4,47	88,89	27,78
Sołectwo Liszno - Kolonia	3,37	44,44	33,33

Sołectwo Pawtów	4,79	41,67	30,56
Sołectwo Toruń	3,60	60,00	40,00
Sołectwo Wólka Kańska	6,75	77,27	27,27
Sołectwo Wólka Kańska-Kolonia	2,89	75,00	12,50
Sołectwo Zalesie Kańskie	1,82	50,00	0,00
Sołectwo Zalesie Krasieńskie	4,76	0,00	0,00
GMINA Rejowiec Fabryczny	3,97	60,76	28,48

Źródło: opracowanie własne na podstawie danych Powiatowego Urzędu Pracy w Chełmie.

Pomoc społeczna

Obszarem analizy była również kwestia problemów, które pociągają za sobą potrzebę skorzystania ze wsparcia w postaci pomocy społecznej. Pomoc ta może obejmować zarówno całe rodziny, jak i osoby indywidualne, będąc odpowiedzią na trudne sytuacje życiowe takie jak ubóstwo, bezrobocie, niepełnosprawność, długotrwała choroba i inne. W niniejszej diagnozie istotne jest określenie części gminy, gdzie koncentracja osób korzystających z pomocy społecznej jest najwyższa, a także przeanalizowanie sytuacji w zakresie najpowszechniejszych powodów skłaniających do korzystania z niej. Przeanalizowano w tym celu następujące wskaźniki:

— Odsetek osób korzystających z pomocy społecznej wśród mieszkańców [%]

To podstawowy wskaźnik dotyczący kwestii pomocy społecznej. Pozwala na analizę na ile jednostka referencyjna dotknięta jest ogółem problemów społecznych bez wyróżniania o jakie dokładnie chodzi. Średnio w gminie Rejowiec Fabryczny z pomocy społecznej korzysta co dwudziesty mieszkaniec (4,77%). Największy odsetek mieszkańców korzysta z pomocy społecznej w sołectwie Zalesie Kańskie (13,64%), sołectwie Józefin (9,73%) i Wólka Kańska (7,96%). Najmniej – w sołectwie Kanie-Stacja – 0,93%, Kanie – 1,12% i Liszno-Kolonia (1,87%).

— Udział osób korzystających z pomocy społecznej z powodu ubóstwa w ogóle osób korzystających z pomocy społecznej [%]

Statystyka ta pozwala na określenie na ile istotnym i częstym, spośród problemów społecznych, jest problem ubóstwa, a zatem jeden z podstawowych czynników przekładających się na wykluczenie społeczne. W całej gminie Rejowiec Fabryczny korzystający z pomocy społecznej z tego tytułu stanowią 35,26% wszystkich beneficjentów pomocy społecznej. Najwyższą wartość wskaźnik ten przyjmuje w sołectwach: Kanie-Stacja (50%), Kanie (50%) i Krasne (50%). Z kolei problem ubóstwa najrzadziej reprezentowany jest w Zalesiu Krasieńskim (0%), Wólce Kańskiej (10%), Zalesiu Kańskim (13,33%) i sołectwie Toruń (16,67%).

Tabela 5. Pomoc społeczna - podsumowanie wskaźników w podziale na poszczególne jednostki referencyjne.

Jednostka referencyjna	Odsetek osób korzystających z pomocy społecznej [%]	Udział osób korzystających z pomocy społecznej z tytułu ubóstwa w ogóle osób korzystających z pomocy społecznej [%]
Sołectwo Gołąb	5,58	30,77
Sołectwo Józefin	9,73	45,45
Sołectwo Kanie	1,12	50,00
Sołectwo Kanie-Stacja	0,93	50,00
Sołectwo Krasne	6,36	50,00
Sołectwo Krzywowola	4,37	37,50
Sołectwo Leszczanka	7,45	28,57
Sołectwo Liszno	3,72	33,33
Sołectwo Liszno - Kolonia	1,87	20,00
Sołectwo Pawłów	3,46	42,31
Sołectwo Toruń	4,32	16,67
Sołectwo Wólka Kańska	7,98	38,46
Sołectwo Wólka Kańska-Kolonia	7,22	10,00
Sołectwo Zalesie Kańskie	13,64	13,33
Sołectwo Zalesie Krasieńskie	4,76	0,00
GMINA Rejowiec Fabryczny	4,77	35,26

Źródło: opracowanie własne na podstawie danych Gminnego Ośrodka Pomocy Społecznej w Rejowcu Fabrycznym.

Osoby ze szczególnymi potrzebami

Odnośząc się do zagadnienia dostępności należy przyjrzeć się sytuacji osób o szczególnych potrzebach, w tym przede wszystkim osobom z niepełnosprawnością czy osobom chorym, które z uwagi na sytuację zdrowotno-życiową zmuszone są do korzystania z transferów społecznych lub wymagają dodatkowej oferty wsparcia. W tej grupie znajdują się również uczniowie ze specjalnymi potrzebami edukacyjnymi, w kontekście których kluczowe stają się zagadnienia edukacji włączającej, pozwalającej na zapewnienie dostępności edukacyjnej niezależnie od indywidualnych uwarunkowań i możliwości. Do oceny sytuacji osób ze szczególnymi potrzebami wykorzystano następujące wskaźniki:

- **Udział osób korzystających z pomocy społecznej z powodu niepełnosprawności w ogóle osób korzystających z pomocy społecznej [%]**

Wskaźnik pozwala określić skalę występowania i sytuację osób z niepełnosprawnościami w danej jednostce analitycznej. W całej gminie Rejowiec Fabryczny osoby z niepełnosprawnościami stanowią 25,26% osób korzystających z pomocy społecznej. Największy odsetek odnotowano w sołectwie Kanie-Stacja (100%), Liszno-Kolonia (60%) i

Józefin (54,55%). Najmniejszy – w sołectwie Krzywowola (0%), Toruń (0%) i Wólka Kańska (11,54%).

— **Udział osób korzystających z pomocy społecznej z powodu długotrwałej lub ciężkiej choroby w ogóle osób korzystających z pomocy społecznej [%]**

Osoby chore, często mające trudność w poruszaniu się lub samodzielnym funkcjonowaniu, stanowią jedną z kategorii osób wpisujących się w grupę mieszkańców o szczególnych potrzebach. Ich udział w gronie beneficjentów pomocy społecznej pozwala ocenić skalę i sytuację tych osób, przy założeniu że im większa wartość wskaźnika, tym trudniejsza ich sytuacja, względnie – tym większa ich koncentracja na danym obszarze, a co za tym idzie większe potrzeby w zakresie wsparcia. W całej gminie Rejowiec Fabryczny osoby korzystające z pomocy społecznej z powodu długotrwałej lub ciężkiej choroby stanowią 43,68% wszystkich korzystających z pomocy społecznej. Największy udział korzystających z pomocy społecznej z tego tytułu charakteryzuje sołectwa: Zalesie Krasieńskie (100%), Liszno Kolonia (100%), Kanie–Stacja (100%) i Kanie (100%). Najmniejszy – sołectwa Toruń (0%), Wólka Kańska (10%) i Zalesie Kańskie (13,33%).

— **Odsetek dzieci ze specjalnymi potrzebami edukacyjnymi w szkołach podstawowych [%]**

Uczniowie ze specjalnymi potrzebami edukacyjnymi to dzieci, które ze względu na określone cechy, niepełnosprawność, deficyty lub dysfunkcje wymagają dodatkowego wsparcia edukacyjnego, aby zapewnić im możliwość pełnego uczestnictwa w procesie edukacyjnym. Tym samym grupę tą zaliczamy do katalogu osób o szczególnych potrzebach, na rzecz których w ramach działań rewitalizacyjnych mogą być realizowane adekwatne projekty edukacyjne, rozwojowe czy rehabilitacyjne. W gminie Rejowiec Fabryczny odsetek ten wyniósł 9,92% uczniów. Wyższy odsetek odnotowano wśród uczniów zamieszkałych w sołectwie Krzywowola (60%), Leszczanka (28,57%) i Krasne (25%), natomiast w pięciu sołectwach nie zidentyfikowano uczniów o takich potrzebach (Toruń, Liszno, Zalesie Krasieńskie, Kanie, Zalesie Kańskie).

Tabela 6. Osoby ze szczególnymi potrzebami - podsumowanie wskaźników w podziale na poszczególne jednostki referencyjne.

Jednostka referencyjna	Udział osób korzystających z pomocy społecznej z powodu niepełnosprawności w ogóle osób korzystających z pomocy społecznej	Udział osób korzystających z pomocy społecznej z powodu długotrwałej lub ciężkiej choroby w ogóle osób korzystających z pomocy społecznej	Odsetek dzieci ze specjalnymi potrzebami edukacyjnymi w szkołach podstawowych
Sołectwo Gołąb	38,46	69,23	5,26
Sołectwo Józefin	54,55	81,82	11,11
Sołectwo Kanie	25,00	100,00	0,00

Sołectwo Kanie-Stacja	100,00	100,00	5,88
Sołectwo Krasne	16,67	26,67	25,00
Sołectwo Krzywowola	0,00	50,00	60,00
Sołectwo Leszczanka	28,57	57,14	28,57
Sołectwo Liszno	13,33	20,00	0,00
Sołectwo Liszno - Kolonia	60,00	100%	7,69
Sołectwo Pawłów	38,46	76,92	14,81
Sołectwo Toruń	0,00	0,00	0,00
Sołectwo Wólka Kańska	11,54	26,92	8,00
Sołectwo Wólka Kańska-Kolonia	15,00	10,00	8,33
Sołectwo Zalesie Kańskie	13,33	13,33	0,00
Sołectwo Zalesie Krasieńskie	100,00	100,00	0,00
GMINA Rejowiec Fabryczny	25,26	43,68	9,92

Źródło: opracowanie własne na podstawie danych Gminnego Ośrodka Pomocy Społecznej w Rejowcu Fabrycznym oraz Urzędu Gminy Rejowiec Fabryczny.

Przemoc

Zagadnienie interdyscyplinarne jakim jest przemoc w rodzinach, często wiąże się również z innymi problemami np. problemem bezrobocia czy nieporadnością rodzicielską, stanowi wątek istotny dla prawidłowej identyfikacji obszarów kryzysowych w gminie i wykracza poza wyłączną działalność GOPS. W związku z tym celem uzupełnienia spektrum analizowanych problemów społecznych w niniejszej diagnozie uwzględniono także wskaźniki odnoszące się do zjawiska przemocy w rodzinach w oparciu o procedurę niebieskich kart oraz interwencji policyjnych z tego tytułu.

— Liczba rodzin objętych procedurą Niebieskiej Karty na 100 mieszkańców

Wskaźnik ten informuje o tym, jaka jest skala domostw (rodzin) dotkniętych na danym obszarze zjawiskiem przemocy domowej - objętych procedurą tzw. niebieskiej karty tj. czynnościami administracyjnymi związanymi z zachodzącym podejrzeniem przemocy domowej. Pozwala zatem oszacować, na ile częstym zjawiskiem w danej jednostce analitycznej jest przemoc w rodzinie. Zwraca uwagę, że w 9 sołectwach gminy Rejowiec Fabryczny nie odnotowano ani jednej procedury niebieskiej karty (Kanie-Stacja, Krasne, Krzywowola, Leszczanka, Liszno, Toruń, Wólka Kańska-Kolonia, Zalesie Kańskie, Zalesie Krasieńskie). Najwyższą wartość analizowany wskaźnik przyjmuje natomiast w sołectwach Józefin (0,88), Kanie (0,84) i Liszno-Kolonia (0,75), podczas gdy średnia dla gminy wynosi 0,17.

— Liczba interwencji dot. przemocy domowej na 100 mieszkańców

Przemoc domowa stanowi zjawisko, które wymaga podejmowania działań o charakterze interdyscyplinarnym z zaangażowaniem różnych podmiotów działających w sferze społecznej. Jego natężenie mierzone liczbą interwencji policyjnych wskazuje na częstotliwość występowania wydarzeń związanych z przemocą domową w

poszczególnych jednostkach. W gminie takich interwencji w 2023 było stosunkowo dużo (dziesięciokrotnie więcej niż kradzieży i naruszeń nietykalności) i analizowany wskaźnik wyniósł 1,13 na 100 mieszkańców. Zwraca uwagę rozkład wg. jednostek referencyjnych. W sołectwie Józefin takich interwencji było 5,31 na 100 mieszkańców, a w sołectwie Wólka Kańska – 3,07, podczas gdy w sześciu sołectwach (Krzywowola, Toruń, Liszno, Kanie-Stacja, Leszczanka, Zalesie Krasieńskie) nie było ich wcale.

Tabela 7. Przemoc - podsumowanie wskaźników w podziale na poszczególne jednostki referencyjne.

Jednostka referencyjna	Liczba rodzin objętych procedurą Niebieskiej Karty na 100 mieszkańców	Liczba interwencji dot. przemocy domowej na 100 mieszkańców
Sołectwo Gołąb	0,43	0,43
Sołectwo Józefin	0,88	5,31
Sołectwo Kanie	0,84	1,12
Sołectwo Kanie-Stacja	0,00	0,00
Sołectwo Krasne	0,00	1,48
Sołectwo Krzywowola	0,00	0,00
Sołectwo Leszczanka	0,00	0,00
Sołectwo Liszno	0,00	0,00
Sołectwo Liszno - Kolonia	0,75	0,75
Sołectwo Pawłów	0,40	1,46
Sołectwo Toruń	0,00	0,00
Sołectwo Wólka Kańska	0,61	3,07
Sołectwo Wólka Kańska-Kolonia	0,00	0,72
Sołectwo Zalesie Kańskie	0,00	1,82
Sołectwo Zalesie Krasieńskie	0,00	0,00
GMINA Rejowiec Fabryczny	0,17	1,13

Źródło: opracowanie własne na podstawie danych Gminnego Ośrodka Pomocy Społecznej w Rejowcu Fabrycznym oraz Komisariatu Policji w Rejowcu Fabrycznym.

Bezpieczeństwo publiczne

Poczucie bezpieczeństwa może znacząco wpływać na ocenę miejsca zamieszkania i jakości życia. Przekłada się na gotowość do angażowania się w życie społeczne, budowanie relacji z sąsiadami oraz sposób spędzania wolnego czasu. Może także pozytywnie lub negatywnie rzutować na atrakcyjność osiedleńczą danej jednostki.

— Liczba popełnionych wykroczeń, przestępstw na 100 mieszkańców

Wskaźnik pozwala na oszacowanie poziomu zagrożeń związanych z odnotowanym w danym terenie sytuacjami wymagającymi interwencji policji o charakterze wykroczeń i przestępstw. Najlepiej pod tym kątem sytuacja przedstawia się w sołectwach Krzywowola i Zalesie Krasieńskie, gdzie nie odnotowano żadnego przestępstwa i wykroczenia. Z kolei najwyższe natężenie tego typu zdarzeń charakteryzuje sołectwa Zalesie Kańskie (5,45), Józefin (3,54) i Krasne (2,75). Średnia wartość wskaźnika dla gminy wynosi 1,73.

— Liczba zdarzeń komunikacyjnych bez ofiar na 100 mieszkańców

Bezpieczeństwo w ruchu drogowym jest ważnym elementem oceny dostępności miejsca i jego dostosowania do potrzeb mieszkańców. Ma to szczególne znaczenie w gminach wiejskich, gdzie tereny zamieszkałe są najczęściej znacząco rozproszone w ramach poszczególnych sołectw, co przekłada się na duże znaczenie transportu indywidualnego oraz potrzebę zapewnienia bezpieczeństwa niechronionym użytkownikom ruchu (piesi, rowerzyści). Duża liczba wypadków i kolizji może wskazywać na problemy infrastrukturalne miejscowości, ale niewątpliwie wpływa też na mobilność mieszkańców. Najwięcej zdarzeń komunikacyjnych bez ofiar w przeliczeniu na 100 mieszkańców odnotowano w sołectwach: Zalesie Krasieńskie (2,38), Pawłów (2,13) i Krzywowola (1,64). Żadne tego typu zdarzenia nie wystąpiły w 2023 roku w sołectwie Toruń i Leszczanka, zaś w sołectwie Wólka Kańska było to jedynie 0,31 na 100 mieszkańców, a więc poniżej średniej gminnej wynoszącej 1,03.

— Liczba interwencji służb porządku publicznego na 100 mieszkańców

Częste interwencje służb porządku publicznego korelują z przestępczością, zakłócaniem spokoju, porządku publicznego i ogólnym obniżonym poczuciem bezpieczeństwa wśród mieszkańców. Interwencje te mogą dotyczyć konkretnych budynków, ale również przestrzeni publicznych czy terenów rekreacyjnych. Najwyższą wartość wskaźnika odnotowano w sołectwach: Józefin (16,81), Zalesie Krasieńskie (14,29) i Zalesie Kańskie (10,00). Najlepiej pod tym względem sytuacja prezentowała się w sołectwie Toruń (2,88), Liszno (3,72) i Liszno-Kolonia (3,75).

Tabela 8. Bezpieczeństwo publiczne - podsumowanie wskaźników w podziale na poszczególne jednostki referencyjne.

Jednostka referencyjna	Liczba popełnionych wykroczeń, przestępstw na 100 mieszkańców	Liczba zdarzeń komunikacyjnych bez ofiar na 100 mieszkańców	Liczba interwencji służb porządku publicznego na 100 mieszkańców
Sołectwo Gotąb	2,15	0,43	3,86
Sołectwo Józefin	3,54	0,88	16,81
Sołectwo Kanie	2,24	0,84	6,44
Sołectwo Kanie-Stacja	1,40	0,93	4,20
Sołectwo Krasne	2,75	1,27	8,47
Sołectwo Krzywowola	0,00	1,64	1,64
Sołectwo Leszczanka	2,13	0,00	4,26
Sołectwo Liszno	1,74	0,74	3,72
Sołectwo Liszno - Kolonia	1,12	0,37	3,75
Sołectwo Pawłów	1,73	2,13	7,71
Sołectwo Toruń	0,72	0,00	2,88
Sołectwo Wólka Kańska	0,92	0,31	7,06
Sołectwo Wólka Kańska-Kolonia	0,36	0,72	4,33
Sołectwo Zalesie Kańskie	5,45	0,91	10,00

Sołectwo Zalesie Krasieńskie	0,00	2,38	14,29
GMINA Rejowiec Fabryczny	1,73	1,03	6,18

Źródło: opracowanie własne na podstawie danych Komisariatu Policji w Rejowcu Fabrycznym.

Edukacja i uczestnictwo w życiu publicznym

Poziom kapitału społecznego – edukacji, więzi społecznych, aktywności mieszkańców determinuje szanse wzrostu i poprawy sytuacji całej społeczności. Dobra jakość edukacji stanowi szansę rozwojową zarówno w ujęciu indywidualnym (osobowym) jak i społecznym. Efekty osiągnięte przez uczniów w porównywalnych wynikach egzaminów zewnętrznych pozwalają ocenić poziom kształcenia m.in. na etapie szkoły podstawowej. Im lepsze wyniki uczniów tym wyższy potencjał kapitału ludzkiego, z kolei słabsze rezultaty edukacyjne czy dodatkowe, specjalne potrzeby edukacyjne są przesłankami do podejmowania działań wyrównawczych i wspierających poprzez rozwijanie i poszerzanie kompetencji pozwalających na pełne uczestnictwo w życiu społecznym i gospodarczym. Aktywność społeczna mieszkańców także jest kluczowa dla rozwoju społecznego – jest podstawą do angażowania się w lokalne sprawy. Mieszkańców, którzy bierni są w sprawach społecznych czy politycznych mniej chętnie zaangażują się także na rzecz swojej społeczności. Do analizy edukacji i kapitału ludzkiego przyjęto następujące wskaźniki:

— Średni wynik z egzaminu ósmoklasisty (%)

Wyniki egzaminu kończącego szkołę podstawową stanowią jedne z kluczowych, porównywalnych danych pozwalających ocenić poziom kształcenia i potencjał edukacyjny danej jednostki. Egzamin sprawdza kompetencje uczniów w trzech dyscyplinach: język polski, matematyka i język obcy nowożytny (zwykle angielski). W gminie Rejowiec Fabryczny funkcjonują dwie szkoły podstawowe, z których rejon jednej obejmuje sołectwa Gołąb, Kanie, Kanie-Stacja, Leszczanka, Liszno, Liszno-Kolonia, Toruń, Wólka Kańska, Wólka Kańska-Kolonia i która osiągnęła w 2023 (na koniec roku szkolnego 2022/2023) przeciętny wynik z trzech egzaminów na poziomie 45,44%. W drugiej ze szkół obejmującej pozostałe sołectwa średni wynik był znacznie lepszy i wyniósł 55,92%.

— Frekwencja wyborcza w wyborach parlamentarnych w 2023 r.

Skłonność do uczestnictwa w wyborach jest podstawowym i najbardziej powszechnym miernikiem zaangażowania społecznego i politycznego mieszkańców. Uczęszczanie na wybory jest przejawem wiary w instytucje demokratyczne i możliwość wpływu na sytuację społeczno - gospodarczą za ich pomocą. W gminie Rejowiec Fabryczny średnia frekwencja w wyborach parlamentarnych, jakie odbyły się w październiku 2023 r. wyniosła 61,77%. Zwraca uwagę, że ogólna frekwencja w gminie była wyraźnie niższa niż w całej Polsce (74,38%). W gminie powołano pięć komisji wyborczych. Najwyższą frekwencję odnotowano w komisji nr 1 (65,77%) obejmującej sołectwa Kanie, Wólka Kańska-Kolonia, Kanie-Stacja. Najniższą z kolei w komisji nr 3 obejmującej sołectwa Pawłów i Krzywowola (57,28%).

Tabela 9. Edukacja i uczestnictwo w życiu publicznym - podsumowanie wskaźników w podziale na poszczególne jednostki referencyjne.

Jednostka/wskaźnik	Średni wynik z egzaminu ósmoklasisty (%)	Frekwencja wyborcza w wyborach parlamentarnych w 2023 r.
Sołectwo Gołąb	45,44	63,64
Sołectwo Józefin	55,92	59,34
Sołectwo Kanie	45,44	65,77
Sołectwo Kanie-Stacja	45,44	65,77
Sołectwo Krasne	55,92	59,34
Sołectwo Krzywowola	55,92	57,28
Sołectwo Leszczanka	45,44	63,64
Sołectwo Liszno	45,44	63,64
Sołectwo Liszno - Kolonia	45,44	63,64
Sołectwo Pawtów	55,92	57,28
Sołectwo Toruń	45,44	63,64
Sołectwo Wólka Kańska	45,44	61,30
Sołectwo Wólka Kańska-Kolonia	45,44	65,77
Sołectwo Zalesie Kańskie	55,92	63,64
Sołectwo Zalesie Krasieńskie	55,92	59,34
GMINA Rejowiec Fabryczny		61,77

Źródło: opracowanie własne na podstawie danych OKE w Krakowie oraz Państwowej Komisji Wyborczej.

KROK 3. Analiza danych w pozostałych sferach

W ramach tego etapu przeprowadzono szczegółową diagnozę zjawisk występujących na terenie gminy Rejowiec Fabryczny w pozostałych (pozaspołecznych) sferach wskazanych w ustawie o rewitalizacji. Analiza – analogicznie jak w kroku poprzednim - została przeprowadzona w podziale na ustalone jednostki referencyjne z uwzględnieniem wskaźników opisujących negatywne zjawiska gospodarcze, środowiskowe, funkcjonalno-przestrzenne i techniczne.

Wykorzystane dane pochodziły z Urzędu Gminy Rejowiec Fabryczny, Głównego Inspektoratu Ochrony Środowiska, Hydroportalu (ISOK) Państwowego Gospodarstwa Wodnego Wody Polskie oraz Planu Przeciwdziałania skutkom suszy (PPSS) na lata 2021-2027. Analiza wskaźników pozaspołecznych objęła: dwa wskaźniki w sferze gospodarczej, cztery wskaźniki w sferze przestrzenno-funkcjonalnej, cztery wskaźniki w sferze technicznej i cztery w sferze środowiskowej – łącznie 14 wskaźników.

Dane przedstawiają stan na koniec 2023 r., a w przypadku wskaźnika dotyczącego zmiany liczby podmiotów gospodarczych ujmują także dane porównawcze z roku 2018.

Tabela 10. Wykaz wskaźników sfery gospodarczej, środowiskowej, przestrzenno-funkcjonalnej i technicznej.

Lp.	Sfera	Nazwa wskaźnika	Źródło danych	Badany problem
1	Gospodarcza	Zmiana liczby podmiotów gospodarczych w latach 2018 - 2023 (%)	Urząd Gminy Rejowiec Fabryczny	Wskaźnik obrazuje trendy w obszarze lokalnej gospodarki i przedsiębiorczości – jej rozwoju, stagnacji lub kurczenia się.
2		Liczba aktywnych podmiotów gospodarczych w przeliczeniu na 100 mieszkańców	Urząd Gminy Rejowiec Fabryczny	Wskaźnik może świadczyć o stanie lokalnej gospodarki i skali aktywności gospodarczej/poziomie przedsiębiorczości mieszkańców gminy.
3	Przestrzenno-funkcjonalna	Liczba przyłączy wodociągowych w przeliczeniu na 100 budynków ogółem	Urząd Gminy Rejowiec Fabryczny	Wskaźnik obrazuje stopień dostępności wodociągów w budynkach na terenie poszczególnych jednostek i może świadczyć o niewystarczającej dostępności podstawowej infrastruktury technicznej i konieczności jej rozwoju.
4		Liczba przyłączy kanalizacyjnych w przeliczeniu na 100 budynków ogółem	Urząd Gminy Rejowiec Fabryczny	Wskaźnik obrazuje stopień skanalizowania poszczególnych jednostek i może świadczyć o niewystarczającej dostępności podstawowej infrastruktury technicznej i konieczności jej rozwoju.
5		Gęstość demograficzna przystanków (przystanki w przeliczeniu na 10 000 mieszkańców)	Urząd Gminy Rejowiec Fabryczny	Wskaźnik informuje o dostępności przystanków komunikacji zbiorowej w odniesieniu do liczby mieszkańców obszaru. Może być wykorzystany do badania wykluczenia komunikacyjnego danego obszaru.
6		Odsetek budynków użyteczności publicznej z wyznaczonymi miejscami parkingowymi dla OzN	Urząd Gminy Rejowiec Fabryczny	Wskaźnik obrazuje jakość przestrzeni publicznych w bezpośrednim sąsiedztwie obiektów użyteczności publicznej pod kątem zapewnienia dostępności dla osób ze specjalnymi potrzebami.
7	Techniczna	Odsetek budynków użyteczności publicznej z toaletą dostosowaną do potrzeb OzN	Urząd Gminy Rejowiec Fabryczny	Wskaźnik może świadczyć o konieczności poprawy infrastruktury – obiektów użyteczności publicznej – pod kątem zapewnienia dostępności dla osób ze specjalnymi potrzebami.
8		Ilość azbetu (kg) w przeliczeniu na 100 budynków ogółem	Urząd Gminy Rejowiec Fabryczny	Wskaźnik informuje o skali występowania azbestu w zabudowanie obszaru. Azbest wymaga usunięcia –

	Środowiskowa			nieusunięty może stanowić zagrożenie dla zdrowia mieszkańców.
9		Liczba zabytków w przeliczeniu na 100 budynków ogółem	Urząd Gminy Rejowiec Fabryczny	Wskaźnik informuje o występowaniu w tkance budowlanej obiektów podlegających ochronie, a zatem mogących wymagać dodatkowych nakładów na utrzymanie obiektów zabytkowych.
10		Obecność budynków użyteczności publicznej wymagających termomodernizacji	Urząd Gminy Rejowiec Fabryczny	Wskaźnik informuje o tym, czy budynki użyteczności publicznej zlokalizowane na danym obszarze wymagają termomodernizacji, a zatem ich efektywność energetyczna jest niska.
11		Średnie roczne stężenie pyłu PM 2,5	Główny Inspektorat Ochrony Środowiska	Wskaźnik obrazuje stan jakości powietrza pod względem obecności pyłu zawieszonego PM2,5 na podstawie danych GIOŚ - przekroczenie standardów jakości środowiska, zanieczyszczenie powietrza substancjami stanowiącymi zagrożenie dla życia, zdrowia ludzi.
12		Obszary zagrożone powodzią od wód gruntowych	Państwowy Instytut Geologiczny - Państwowy Instytut Badawczy	Wskaźnik bada zagrożenie wystąpieniem podtopień jako zjawiskiem o negatywnych skutkach dla jakości infrastruktury czy działalności gospodarczej.
13		Występowanie obszarów siedliskowych Natura 2000	Główny Inspektorat Ochrony Środowiska	Wskaźnik informuje o występowaniu tej formy ochrony przyrody, która stanowi potencjał ekologiczny, ale jej występowanie ogranicza możliwości przekształceń i rozwoju terenów, które obejmuje.
14		Ekstremalne zagrożenie suszą rolniczą	Hydroportal Państwowego Gospodarstwa Wodnego Wody Polskie, Plan Przeciwdziałania skutkom suszy (PPSS) na lata 2021-2027	Wskaźnik obrazuje poziom zagrożenia suszą potencjalnie wpływający na efektywność prowadzenia działalności rolniczej.

Źródło: opracowanie własne.

Sfera gospodarcza

Stan lokalnej gospodarki determinuje poziom życia mieszkańców, przekłada się także na sytuację ekonomiczną gminą. Niekorzystna sytuacja gospodarcza koreluje z wyludnianiem się, kryzysem demograficznym – starzeniem się społeczeństwa, a także z narastającymi problemami społecznymi, w szczególności bezrobociem i jego społecznymi następstwami. Prowadzi to także do obniżających się wpływów gminy ze środków własnych, a zatem do ograniczonej możliwości poprawy jakości usług publicznych. Gmina Rejowiec Fabryczny to gmina wiejska z istotną nadal funkcją gospodarki rolnej. W analizie skoncentrowano się na działalności pozarolniczej z uwagi na rosnące znaczenie trendu odchodzenia z rolnictwa oraz znaczenie dostępności do atrakcyjnego, zdywersyfikowanego rynku pracy dla aktywności zawodowej i zamożności mieszkańców. Analiza wskaźników dotyczących sfery gospodarczej umożliwia lokalizację obszarów dotkniętych problemami w tej sferze. W niniejszej diagnozie zastosowano następujące mierniki sytuacji gospodarczej:

— **Zmiana liczby podmiotów gospodarczych w latach 2018-2023 [%]**

Wskaźnik zmiany liczby podmiotów gospodarczych na przestrzeni 6 analizowanych lat pozwala uchwycić dynamikę lokalnego rynku oraz określić trend zmian w poszczególnych jednostkach analitycznych. Przedsiębiorstwa, w odróżnieniu od gospodarstw rolnych, cechuje naturalnie wyższa dynamika zmian związanych z zakładaniem nowych podmiotów i zamykaniem istniejących, co pozwala zidentyfikować występowanie kryzysu, stagnacji lub rozwojowego potencjału gospodarczego danej jednostki. Sytuacja gminy pod tym względem wydaje się dobra – w żadnej jednostce analitycznej liczba podmiotów gospodarczych w ciągu tych 6 lat nie zmniejszyła się. Średnio w gminie Rejowiec Fabryczny nastąpił wzrost liczby podmiotów gospodarczych o 15,93%. W sześciu sołectwach liczba podmiotów gospodarczych nie zmieniła się (Kanie-Stacja, Krzywowola, Leszczanka, Liszno-Kolonia, Zalesie Kańskie, Zalesie Krasieńskie). Najwyższa dynamika wzrostu widoczna jest w sołectwach Toruń (250%), Józefin (50%) i Gołąb (33,3%), choć należy zauważyć, że zmiana ta w wartościach bezwzględnych wynika w tych miejscowościach z przyrostu zaledwie kilku podmiotów.

— **Liczba aktywnych podmiotów gospodarczych na 100 mieszkańców**

Poprzez analizę liczby aktywnych przedsiębiorstw w odniesieniu do liczby mieszkańców, wskaźnik ten pozwala oszacować aktualną sytuację gospodarczą w jednostkach analitycznych i zidentyfikować lepiej i słabiej rozwinięte gospodarczo obszary. Nasycenie lokalnego rynku pracy aktywnymi podmiotami gospodarczymi oscyluje na poziomie 3,06 na każdych 100 mieszkańców (wartość średnia dla gminy). Najmniej podmiotów na 100 mieszkańców było w sołectwach Leszczanka (1,06), Krzywowola (1,09) i Gołąb (1,72). Najwięcej w sołectwach Kanie-Stacja (5,61), Toruń (4,32) i Wólka Kańska – Kolonia (3,97).

Tabela 11. Podsumowanie wskaźników wg jednostek – sfera gospodarcza.

Jednostka referencyjna	Zmiana liczby podmiotów gospodarczych w latach 2018-2023 [%]	Liczba aktywnych podmiotów gospodarczych na 100 mieszkańców
Sołectwo Gołąb	33,33	1,72
Sołectwo Józefin	50,00	1,77
Sołectwo Kanie	12,50	2,24
Sołectwo Kanie-Stacja	0,00	5,61
Sołectwo Krasne	11,11	3,81
Sołectwo Krzywowola	0,00	1,09
Sołectwo Leszczanka	0,00	1,06
Sołectwo Liszno	21,43	3,47
Sołectwo Liszno - Kolonia	0,00	3,00
Sołectwo Pawłów	18,18	3,32
Sołectwo Toruń	250	4,32
Sołectwo Wólka Kańska	12,50	2,76
Sołectwo Wólka Kańska-Kolonia	10,00	3,97
Sołectwo Zalesie Kańskie	0,00	1,82
Sołectwo Zalesie Krasieńskie	0,00	2,38
GMINA Rejowiec Fabryczny	15,93	3,06

Źródło: opracowanie własne na podstawie danych pozyskanych z Urzędu Gminy Rejowiec Fabryczny.

Sfera przestrzenno-funkcjonalna

Sfera przestrzenno-funkcjonalna stanowi kolejny pozaspółeczny obszar diagnostyczny, w którym należy poszukiwać zagadnień kryzysowych pozwalających na wyznaczenie obszaru zdegradowanego i obszaru rewitalizacji na terenie gminy. W zakres sfery wpisują się przede wszystkim kwestie wyposażenia w podstawową infrastrukturę komunalną, przekładającą się na jakość życia na danym terenie, dostępność do usług publicznych, w szczególności transportu publicznego, a także dostępność przestrzeni publicznej i otoczenia obiektów publicznych dla osób ze szczególnymi potrzebami (osoby z niepełnosprawnością, osoby starsze i chore, rodzice z małymi dziećmi itd.). Na podstawie uzyskanych danych do analizy sfery przestrzenno-funkcjonalnej wykorzystano cztery wskaźniki:

— Liczba przyłączy wodociągowych na 100 budynków ogółem

Dostęp do podstawowej infrastruktury technicznej, do jakiej należą wodociągi stanowi obecnie podstawowy czynnik bytowy wpływający na jakość życia w danym obszarze. W gminie Rejowiec Fabryczny w przeliczeniu na 100 budynków zidentyfikowano średnio 95,55 przyłączy wodociągowych, przy czym najwięcej w sołectwach Liszno-Kolonia (145),

Zalesie Kańskie (121,05) i Gołąb (106), najmniej natomiast w sołectwach Krzywowola (73,24), Józefin (73,33) i Krasne (86,3).

— **Liczba przyłączy kanalizacyjnych w przeliczeniu na 100 budynków ogółem**

Brak dostępu do sieci kanalizacyjnej pociąga za sobą uciążliwości takie jak konieczność utrzymywania i konserwacji szamba i opłacania asenizacji, stanowi także potencjalne zagrożenie dla jakości środowiska naturalnego i ma istotne znaczenie dla atrakcyjności osiedleńczej miejsca.). Na wyposażenie danego terenu w infrastrukturę kanalizacyjną wpływają różne czynniki związane m.in. z ukształtowaniem terenu czy gęstością zaludnienia, które przekładają się na wymaganą skalę potencjalnych inwestycji i ich racjonalność kosztową. Niezależnie od tego typu uwarunkowań brak dostępu do sieci kanalizacyjnej obniża komfort życia na danym obszarze oraz może mieć negatywny wpływ na stan środowiska. W gminie Rejowiec Fabryczny w 2023 r. funkcjonowało średnio 21,11 przyłączy kanalizacyjnych w przeliczeniu na 100 budynków, przy czym były one zlokalizowane jedynie w dwóch sołectwach: Pawłów (79,5/100) i Krasne (82,19). Pozostałe miejscowości nie są skanalizowane, co niewątpliwie wpływa na walory funkcjonalno – przestrzenne tych terenów.

— **Gęstość demograficzna przystanków (przystanki w przeliczeniu na 10.000 mieszkańców)**

Bardzo ważnym elementem jakości życia w danym miejscu jest dostępność komunikacji publicznej. Jest to szczególnie istotne dla osób starszych, które często nie mają własnych środków transportu. Parametrem wybranym do opisu dostępności komunikacji publicznej jest liczba przystanków w przeliczeniu na 10.000 mieszkańców danej miejscowości. Niskie wartości wskaźnika można interpretować jako niską dostępność do usług komunikacji publicznej, co w konsekwencji wpływa na poziom wykluczenia komunikacyjnego, słabszy dostęp do usług, obiektów i przestrzeni publicznych. Wartość tego wskaźnika dla całej gminy wynosi 40,18. Najwyższą wartość osiągnął on w sołectwie Zalesie Krasieńskie (476,19 – lokalizacja 2 przystanków przy jedynie 42 mieszkańcach miejscowości), Kanie-Stacja (46,73) i Krzywowola (109). W 6 sołectwach nie zidentyfikowano żadnego przystanku – były to: Józefin, Leszczanka, Toruń, Wólka Kańska-Kolonia, Zalesie Kańskie, Liszno-Kolonia.

— **Odsetek budynków użyteczności publicznej z wyznaczonymi miejscami parkingowymi dla OzN [%]**

Osoby z niepełnosprawnościami stanowią grupę osób wymagających szczególnej opieki i troski ze strony podmiotów publicznych, a ich prawa w tym zakresie określa m.in. ustawa z dnia 19 lipca 2019 r. o zapewnianiu dostępności osobom ze szczególnymi potrzebami. Jednym z elementów związanych z dostępnością przestrzeni dla OzN jest możliwość swobodnego korzystania z budynków użyteczności publicznej, w tym w zakresie dotarcia do nich i możliwości wykorzystania dedykowanych miejsc parkingowych ułatwiających poruszanie się. Pomimo funkcjonowania na terenie gminy łącznie 23 budynków

użyteczności publicznej, jedynie 4,55% z nich wyposażonych jest w infrastrukturę parkingową dla osób z niepełnosprawnością – jest to jeden z dwóch obiektów zlokalizowanych w sołectwie Pawtów. Choć jest to wyłącznie jeden aspekt dostępności przestrzennej, jasno wynika z niego potrzeba zmian i podjęcia działań w tym zakresie.

Tabela 12. Podsumowanie wskaźników wg jednostek – sfera przestrzenno-funkcjonalna.

Jednostka referencyjna	Liczba przyłączy wodociągowych na 100 budynków ogółem	Liczba przyłączy kanalizacyjnych na 100 budynków ogółem	Gęstość demograficzna przystanków a przystanków (przystanki/ 10.000 mieszkańców)	Odsetek budynków użyteczności publicznej z wyznaczonymi miejscami parkingowymi dla OzN [%]
Sołectwo Gołąb	106,00	0,00	42,92	0,00
Sołectwo Józefin	73,33	0,00	0,00	0,00
Sołectwo Kanie	87,85	0,00	28,01	0,00
Sołectwo Kanie-Stacja	86,67	0,00	46,73	0,00
Sołectwo Krasne	86,30	82,19	21,19	0,00
Sołectwo Krzywowola	73,24	0,00	109,29	0,00
Sołectwo Leszczanka	91,18	0,00	0,00	0,00
Sołectwo Liszno	89,02	0,00	24,81	0,00
Sołectwo Liszno - Kolonia	145,00	0,00	0,00	0,00
Sołectwo Pawtów	100,00	79,50	39,89	50,00
Sołectwo Toruń	95,89	0,00	0,00	0,00
Sołectwo Wólka Kańska	95,74	0,00	30,67	0,00
Sołectwo Wólka Kańska-Kolonia	97,89	0,00	0,00	0,00
Sołectwo Zalesie Kańskie	121,05	0,00	0,00	0,00
Sołectwo Zalesie Krasieńskie	89,66	0,00	476,19	0,00
GMINA Rejowiec Fabryczny	95,55	21,11	40,18	4,55

Źródło: opracowanie własne na podstawie danych Urzędu Gminy Rejowiec Fabryczny.

Sfera techniczna

W katalogu negatywnych czynników i zjawisk pozaspółecznych, stanowiących podstawę do identyfikacji obszarów dotkniętych stanem kryzysowym, ustawodawca umieścić również zagadnienia techniczne obejmujące w szczególności: stan techniczny obiektów budowlanych, obecność rozwiązań służących zapewnieniu dostępności tkanki budowlanej dla osób ze szczególnymi potrzebami, rozwiązań oszczędzających energię czy potrzeby związane ze specyfiką obiektów zabytkowych. Sfera techniczna koncentruje się zatem przede wszystkim na szeroko rozumianym stanie budynków znajdujących się w gminie. Wybrane wskaźniki pozwalają na ocenę poszczególnych jednostek pod względem występowania zarówno negatywnych, jak i pozytywnych zjawisk w tym zakresie.

— **Odsetek budynków użyteczności publicznej z toaletą dostosowaną do potrzeb OzN [%]**

Budynki użyteczności publicznej stanowią przestrzeń realizacji szerokiego katalogu usług skierowanych do wszystkich mieszkańców gminy. Ich usytuowanie naturalnie koncentruje się w jednostkach licznie zamieszkiwanych, pełniących często funkcje skierowane do całej gminy lub kilku sołectw. Obiekty użyteczności publicznej powinny – w myśl przytoczonej wyżej ustawy o zapewnianiu dostępności osobom ze szczególnymi potrzebami - spełniać szereg warunków odnoszących się do zastosowanych rozwiązań budowlanych i technicznych realizujących zasadę dostępności, w tym posiadać toaletę dostosowaną do potrzeb OzN. W gminie Rejowiec Fabryczny jedynie dwa spośród 23 budynków użyteczności publicznej dysponują takową – jeden z budynków w sołectwie Kanie i jeden z budynków w sołectwie Pawłów. Brak takich udogodnień w pozostałych obiektach ponownie podkreśla znaczenie kontynuacji działań ukierunkowanych na poprawę dostępności gminy dla osób ze szczególnymi potrzebami.

— **Ilość azbestu (kg) w przeliczeniu na 100 budynków**

Obecność azbestu w budynku może długoterminowo zagrażać zdrowiu jego mieszkańców i użytkowników. Z tego powodu dąży się ustawicznie do usuwania materiałów budowlanych (najczęściej pokryć dachowych) zawierających tę substancję. Wymaga to jednak poniesienia kosztów przez właścicieli nieruchomości, co często powoduje odsuwanie tego typu remontu w czasie. Przeciętnie, w przeliczeniu na 100 budynków w gminie Rejowiec Fabryczny, do usunięcia pozostało 162.690 kg azbestu. Najwięcej w sołectwach Leszczanka, Kanie i Gołąb – odpowiednio 220.235,29 kg/100 budynków; 205.046,96 i 192.230. Problem ten nie dotyczy natomiast w ogóle sołectw Toruń, Wólka Kańska-Kolonia i Wólka Kańska, gdzie nie pozostał już azbest konieczny do utylizacji.

— **Liczba zabytków w przeliczeniu na 100 budynków**

Obecność budynków zabytkowych można traktować zarówno jako czynnik sprzyjający, jak i ograniczający rozwój obszaru. Ze względu na wysokie koszty utrzymania i modernizacji takich obiektów w zgodzie z wymogami prawnymi dot. ich ochrony, przyjęto, że jest to destymulanta. Przeciętnie na 100 budynków w gminie Rejowiec Fabryczny znajduje się 2,83 obiektów zabytkowych. Najwięcej w sołectwie Kanie (6,63), Pawłów (4,71) i Liszno (4,27). Natomiast w sołectwach Krzywowola, Józefin, Kanie-Stacja, Zalesie Krasieńskie, Zalesie Kańskie, Gołąb, Wólka Kańska i Wólka Kańska-Kolonia nie ma ich wcale.

— **Obecność budynków użyteczności publicznej wymagających termomodernizacji**

Koszty utrzymania budynków użyteczności publicznej oraz ich funkcjonalność bezpośrednio powiązana jest z energooszczędnością obiektów. Jedynym z elementów, który przekłada się na sytuację w tym zakresie jest jakość termoizolacji. Budynki wymagające termomodernizacji, o niskich parametrach zatrzymywania energii cieplnej, generują wysokie koszty utrzymania lub chcąc ograniczyć koszty minimalizuje się ich

faktyczne wykorzystanie, zatem nie w pełni mogą służyć mieszkańcom. W gminie Rejowiec Fabryczny potrzeba termomodernizacji dotyczy budynków położonych w sołectwach: Gołąb, Kanie, Pawłów, Wólka Kańska i Wólka Kańska-Kolonia.

Tabela 13. Podsumowanie wskaźników wg. jednostek – sfera techniczna.

Jednostka referencyjna	Odsetek budynków użyteczności publicznej z toaletą dostosowaną do potrzeb OzN [%]	Ilość azbestu (kg) na 100 mieszkańców	Liczba zabytków w przeliczeniu na 100 budynków ogółem	Obecność budynków użyteczności publicznej wymagających termomodernizacji
Sołectwo Gołąb	0,00	192230,00	0,00	TAK
Sołectwo Józefin	0,00	89225,00	0,00	NIE
Sołectwo Kanie	50,00	205046,96	6,63	TAK
Sołectwo Kanie-Stacja	0,00	95866,67	0,00	NIE
Sołectwo Krasne	0,00	112191,78	3,42	NIE
Sołectwo Krzywowola	0,00	147866,20	1,41	NIE
Sołectwo Leszczanka	0,00	220235,29	2,94	NIE
Sołectwo Liszno	50,00	155835,37	4,27	NIE
Sołectwo Liszno - Kolonia	0,00	187031,25	1,25	NIE
Sołectwo Pawłów	50,00	145869,81	4,71	TAK
Sołectwo Toruń	0,00	0,00	1,37	NIE
Sołectwo Wólka Kańska	0,00	0,00	0,71	TAK
Sołectwo Wólka Kańska-Kolonia	0,00	0,00	1,05	TAK
Sołectwo Zalesie Kańskie	0,00	164630,14	0,00	NIE
Sołectwo Zalesie Krasieńskie	0,00	157553,19	0,00	NIE
GMINA Rejowiec Fabryczny	13,04	162690,02	2,83	TAK

Źródło: opracowanie własne na podstawie danych Urzędu Gminy Rejowiec Fabryczny.

Sfera środowiskowa

Stan środowiska naturalnego stanowi czynnik przekładający się na ocenę jakości życia na terenie gminy, stan zdrowia i poczucie dobrostanu mieszkańców, ale także warunki prowadzenia działalności gospodarczej czy rozwoju infrastruktury gminnej. Kwestie środowiskowe zyskują na znaczeniu w ramach podejmowania decyzji o zamieszkaniu w danym miejscu, planowania inwestycji czy oceny poziomu zadowolenia z życia w gminie. Do analizy sytuacji środowiskowej w gminie Rejowiec Fabryczny wybrano następujące wskaźniki:

— Średnie roczne stężenie pyłu PM 2,5 [$\mu\text{g}/\text{m}^3$]

Zanieczyszczenie powietrza może rodzić poważne problemy zdrowotne wśród mieszkańców, tym samym występowanie zanieczyszczonego powietrza na danym obszarze może prowadzić do jego wyludniania się. Na podstawie danych z Instytutu Ochrony Środowiska – Państwowego Instytutu Badawczego można wywnioskować, że

średnie roczne stężenie pyłów PM 2,5 dla gminy Rejowiec Fabryczny w 2023 r. wynosiło 9,7 ($\mu\text{g}/\text{m}^3$). Najwyższe wartości notowano w sołectwach Krasne (9,84), Krzywowola (9,9) i Józefin (9,92). Z kolei najlepsza sytuacja była w sołectwach Zalesie Kańskie (9,55), Toruń (9,600) i Liszno (9,62).

— **Obszary zagrożone powodzią od wód gruntowych (podtopienia)**

Zagrożenie związane z powodzią i podtopieniami może wpływać na poczucie bezpieczeństwa mieszkańców z uwagi na szereg możliwych negatywnych następstw dla życia i zdrowia ludzi, środowiska, dziedzictwa kulturowego czy działalności gospodarczej. W gminie Rejowiec Fabryczny takie zagrożenie zidentyfikowano w sołectwach Leszczanka, Liszno, Liszno-Kolonia i Toruń.

— **Występowanie obszarów siedliskowych Natura 2000**

Występowanie powierzchniowych form ochrony przyrody takich jak Natura 2000 – obszary siedliskowe z jednej strony może stanowić atut miejsca - świadczy o dobrym stanie miejscowej przyrody oraz może być czynnikiem przyciągającym ruch turystyczny (w przypadku gdy ten dział gospodarki ma istotne lokalnie znaczenie). Z drugiej strony jednak, obecność terenów chronionych nakłada pewne ograniczenia na mieszkańców i instytucje publiczne w zakresie prowadzenia inwestycji w sąsiedztwie obszarów objętych ochroną środowiskową. Z uwagi na fakt, iż gmina Rejowiec Fabryczny nie jest gminą turystyczną wskaźnik ten określono jako destymulantę. Ww. forma ochrony przyrody występuje na terenie gminy w sołectwach Kanie i Toruń.

— **Ekstremalne zagrożenie suszą rolniczą**

Gmina Rejowiec Fabryczny jest gminą wiejską – rolnictwo ma istotne znaczenie dla gospodarki przynajmniej części jej sołectw. Dlatego zagrożenie suszą rolniczą jest istotną kwestią w ocenie sytuacji środowiskowej na jej terenie. Zgodnie z mapami Hydroportalu Państwowego Gospodarstwa Wodnego Wody Polskie oraz Planu Przeciwdziałania skutkom suszy (PPSS) na lata 2021-2027, przyjętego na mocy rozporządzenia Ministra Infrastruktury z dnia 15 lipca 2021 r. (Dz. U. 2021r. poz. 1615), wyróżnia się 4 klasy zagrożenia suszą rolniczą:

Klasa I – słabo zagrożone

Klasa II – umiarkowanie zagrożone

Klasa III – silnie zagrożone

Klasa IV – ekstremalnie zagrożone

W niniejszej diagnozie skoncentrowano się na klasie IV zagrożenia tj. obszarów zagrożonych ekstremalnie. Ekstremalne zagrożenie tym negatywnym zjawiskiem występuje w sołectwach: Gołąb, Józefin, Kanie, Krasne, Krzywowola, Pawłów, Wólka Kańska, Zalesie Kańskie.

Tabela 14. Podsumowanie wskaźników wg jednostek – sfera środowiskowa.

Jednostka referencyjna	Średnie roczne stężenie pyłu PM 2,5 [µg/m ³]	Obszary zagrożenia powodzią od wód gruntowych (podtopienia)	Występowanie obszarów siedliskowych Natura 2000	Ekstremalne zagrożenie suszą rolniczą
Sołectwo Gołąb	9,64	NIE	NIE	TAK
Sołectwo Józefin	9,92	NIE	NIE	TAK
Sołectwo Kanie	9,63	NIE	TAK	TAK
Sołectwo Kanie-Stacja	9,77	NIE	NIE	NIE
Sołectwo Krasne	9,84	NIE	NIE	TAK
Sołectwo Krzywowola	9,9	NIE	NIE	TAK
Sołectwo Leszczanka	9,65	TAK	NIE	NIE
Sołectwo Liszno	9,62	TAK	NIE	NIE
Sołectwo Liszno - Kolonia	9,7	TAK	NIE	NIE
Sołectwo Pawłów	9,72	NIE	TAK	TAK
Sołectwo Toruń	9,6	TAK	NIE	NIE
Sołectwo Wólka Kańska	9,72	NIE	NIE	TAK
Sołectwo Wólka Kańska-Kolonia	9,66	NIE	NIE	NIE
Sołectwo Zalesie Kańskie	9,55	NIE	NIE	TAK
Sołectwo Zalesie Krasieńskie	9,67	NIE	NIE	TAK
GMINA Rejowiec Fabryczny	9,7	TAK	TAK	TAK

Źródło: opracowanie własne na podstawie danych Głównego Inspektoratu Ochrony Środowiska, Państwowego Instytutu Geologicznego - Państwowego Instytutu Badawczego, Hydroportalu Państwowego Gospodarstwa Wodnego Wody Polskie oraz Planu Przeciwdziałania skutkom suszy (PPSS) na lata 2021-2027.

KROK 4. Analiza wskaźnikowa – budowa wskaźnika syntetycznego dla sfery społecznej

Kolejne etapy prac delimitacyjnych obejmowało podsumowanie wyników przeprowadzonej w pięciu sferach analizy wskaźnikowej. Dla każdej z wyznaczonych jednostek referencyjnych całościowej analizie poddano pakiet wykorzystanych w diagnozie wskaźników. W oparciu o otrzymane i pozyskane dane opracowano 17 wskaźników dla sfery społecznej i 14 wskaźników dla sfer pozaspołecznych.

W kontekście kluczowej dla decyzji o wyznaczeniu obszaru zdegradowanego sfery społecznej, zdecydowano się na zbudowanie wskaźnika syntetycznego, który pozwolił na zbiorczą ocenę natężenia kryzysu społecznego w poszczególnych jednostkach analitycznych. Wykorzystano w tym celu wskaźnik obliczony metodą Perkala, rekomendowaną w publikacji Ministerstwa Rozwoju i Technologii pt. „*Delimitacja krok po kroku. Metoda wyznaczenia obszaru zdegradowanego i obszaru rewitalizacji na potrzeby Gminnych Programów Rewitalizacji*”. Przyjęta metoda obliczania wskaźnika syntetycznego dla sfery społecznej metodą Perkala obejmuje trzy zasadnicze etapy.

W etapie pierwszym każde ze zjawisk kryzysowych zostaje znormalizowane (wystandaryzowane celem zachowania porównywalności wskaźników) zgodnie ze wzorem:

$$t_{ij} = \frac{x_{ij} + \bar{x}_j}{s_j}$$

gdzie:

t_{ij} – wartość znormalizowanego wskaźnika j dla jednostki analitycznej i ,

x_{ij} – wartość wskaźnika j dla jednostki analitycznej i ,

\bar{x}_j – średnia arytmetyczna wskaźnika j ,

s_j – odchylenie standardowe wskaźnika j .

Drugim etapem budowy wskaźnika syntetycznego jest określenie, czy dany wskaźnik (już znormalizowany) jest stymulantą (wysokie wartości wskaźnika oznaczają, że dane zjawisko jest pozytywne), czy destymulantą (wysokie wartości wskaźnika oznaczają, że dane zjawisko jest negatywne). W przypadku destymulant otrzymane w wyniku normalizacji wartości pozostawia się bez zmian, natomiast uzyskane wartości dla stymulant należy przekształcić według wzoru:

$$z_{ij} = x_{ij} * (-1)$$

gdzie:

z_{ij} – wartość wskaźnika (stymulanty) po przekształceniu,

x_{ij} – wartość wskaźnika j dla jednostki analitycznej i .

.

W poniższej tabeli przedstawiono wartości cząstkowych wskaźników społecznych po procesie normalizacji.

Tabela 15. Wskaźniki sfery społecznej po normalizacji.

Jednostka referencyjna	Zmiana liczby ludności w latach 2018-2023	Odsetek osób powyżej 60 r.ż.	Odsetek osób bezrobotnych	Udział osób długotrwale bezrobotnych w ogóle bezrobotnych	Udział osób bezrobotnych z wykształceniem gimnazjalnym, podstawowym i poniżej w ogóle bezrobotnych	Odsetek osób korzystających z pomocy społecznej	Udział osób korzystających z pomocy społecznej z powodu			Odsetek dzieci ze specjalnymi potrzebami edukacyjnymi w szkołach podstawowych
							ubóstwa	niepełnosprawności	długotrwałej lub ciężkiej choroby	
							w ogóle osób korzystających z pomocy społecznej			
Sołectwo Gołąb	0,76	1,32	-0,23	0,15	0,95	-0,36	-0,77	-0,83	-1,39	-0,75
Sołectwo Józefin	0,30	0,49	0,34	1,48	0,24	-0,54	-0,24	-0,56	-0,93	-0,75
Sołectwo Kanie	-0,98	2,41	0,54	-2,61	-1,37	-0,23	3,42	3,21	2,08	-0,75
Sołectwo Kanie-Stacja	1,67	-1,32	-0,76	0,61	-0,21	-1,33	0,28	-0,32	0,92	-0,75
Sołectwo Krasne	0,83	0,43	-1,40	-0,31	-1,37	2,48	-0,87	-0,56	-1,08	-0,75
Sołectwo Krzywowola	1,00	-1,08	0,51	0,32	0,21	0,02	-0,32	-0,05	0,21	-0,41
Sołectwo Leszczanka	-0,69	0,25	-1,99	-0,31	-1,37	-1,39	0,28	1,19	0,92	-0,37
Sołectwo Liszno	-0,51	0,39	-0,38	-0,56	0,56	-1,11	-0,66	0,38	1,39	-0,25
Sołectwo Liszno - Kolonia	-0,28	-0,52	1,85	0,94	0,21	0,75	-0,08	-0,60	-0,77	-0,24
Sołectwo Pawtów	-0,86	1,04	-0,70	0,84	-0,65	0,52	-0,98	-0,53	-1,16	-0,21
Sołectwo Toruń	1,63	-0,52	1,48	0,02	1,11	1,29	0,14	0,27	0,50	-0,03
Sołectwo Wólka Kańska	0,05	-0,82	0,55	-0,69	0,40	-0,62	0,04	-0,05	0,39	0,20
Sołectwo Wólka Kańska-Kolonia	-0,30	-0,37	-0,65	0,35	0,70	0,26	0,28	-0,49	-0,78	0,86
Sołectwo Zalesie Kańskie	-2,07	-1,01	0,91	1,07	-1,37	0,59	-0,39	-0,25	-0,07	1,09
Sołectwo Zalesie Krasieńskie	-0,55	-0,69	-0,08	-1,29	1,94	-0,34	-0,11	-0,83	-0,23	3,12

Jednostka referencyjna	Liczba rodzin objętych procedurą Niebieskiej Karty na 100 mieszkańców	Liczba interwencji dot. przemocy domowej na 100 mieszkańców	Liczba popełnionych wykroczeń, przestępstw na 100 mieszkańców	Liczba zdarzeń komunikacyjnych bez ofiar na 100 mieszkańców	Liczba interwencji służb porządku publicznego na 100 mieszkańców	Średni wynik egzaminu ośmioklasisty	Frekwencja wyborcza w wyborach parlamentarnych w 2023 r.
Sołectwo Gołąb	-0,76	-0,76	-0,74	-1,33	-0,90	0,82	-0,50
Sołectwo Józefin	-0,76	-0,76	-0,01	-0,24	-0,70	0,82	-0,50
Sołectwo Kanie	-0,76	-0,76	-1,26	2,17	1,84	-1,22	0,99
Sołectwo Kanie-Stacja	1,70	0,03	0,35	-0,09	-0,04	0,82	-1,24
Sołectwo Krasne	-0,76	0,52	2,67	0,01	0,81	-1,22	-0,50
Sołectwo Krzywowola	0,49	-0,46	0,29	-0,70	-0,67	0,82	-0,50
Sołectwo Leszczanka	-0,76	-0,76	-0,25	0,04	-0,58	0,82	-1,24
Sołectwo Liszno	1,43	-0,23	-0,45	-0,78	-0,69	0,82	-0,50
Sołectwo Liszno - Kolonia	1,03	1,40	-0,60	-0,88	0,10	0,82	0,31
Sołectwo Pawłów	-0,76	-0,25	-1,00	-0,27	-0,55	0,82	-1,24
Sołectwo Toruń	1,83	2,98	1,29	-0,03	2,45	-1,22	0,99
Sołectwo Wólka Kańska	0,40	0,27	-0,02	1,80	0,26	-1,22	1,71
Sołectwo Wólka Kańska-Kolonia	-0,76	0,29	0,72	0,54	0,44	-1,22	0,99
Sołectwo Zalesie Kańskie	-0,76	-0,76	0,27	-1,33	-0,57	0,82	-0,50
Sołectwo Zalesie Krasieńskie	-0,76	-0,76	-1,26	1,08	-1,20	-1,22	1,71

Ostatni etap prac nad wskaźnikiem syntetycznym obejmuje obliczenie końcowej wartości wskaźnika syntetycznego dla każdej z jednostek analitycznych. Wskaźnik syntetyczny stanowi sumę wszystkich znormalizowanych wskaźników cząstkowych odzwierciedlających negatywne zjawiska w sferze społecznej. Wartość wskaźnika syntetycznego wskazuje czy dana jednostka znajduje się w stanie kryzysowym biorąc pod uwagę specyfikę gminy, w tym rozkład wyników uzyskanych we wszystkich analizowanych jednostkach. Im wyższa wartość wskaźnika syntetycznego, tym większe natężenie kryzysu w danym miejscu. Wskaźnik syntetyczny dla zjawisk społecznych oblicza się za pomocą wzoru:

$$P_i = \frac{1}{n} \sum_{i=1}^n t_{ij}$$

gdzie:

P_i – syntetyczny wskaźnik negatywnych zjawisk,

n – liczba wskaźników (cech),

t_{ij} – wartość wskaźnika j dla jednostki analitycznej.

Jeżeli wartość wskaźnika syntetycznego jest dodatnia świadczy to o występowaniu kryzysu w sferze społecznej w danej jednostce, podczas gdy wartość ujemna wskazuje na pozytywny obraz zjawisk społecznych (w stosunku do przeciętnej sytuacji w gminie). Poniżej przedstawiono wartość wskaźnika syntetycznego dla sfery społecznej (uzyskaną zgodnie z powyższą procedurą) dla poszczególnych jednostek referencyjnych wyznaczonych w gminie Rejowiec Fabryczny

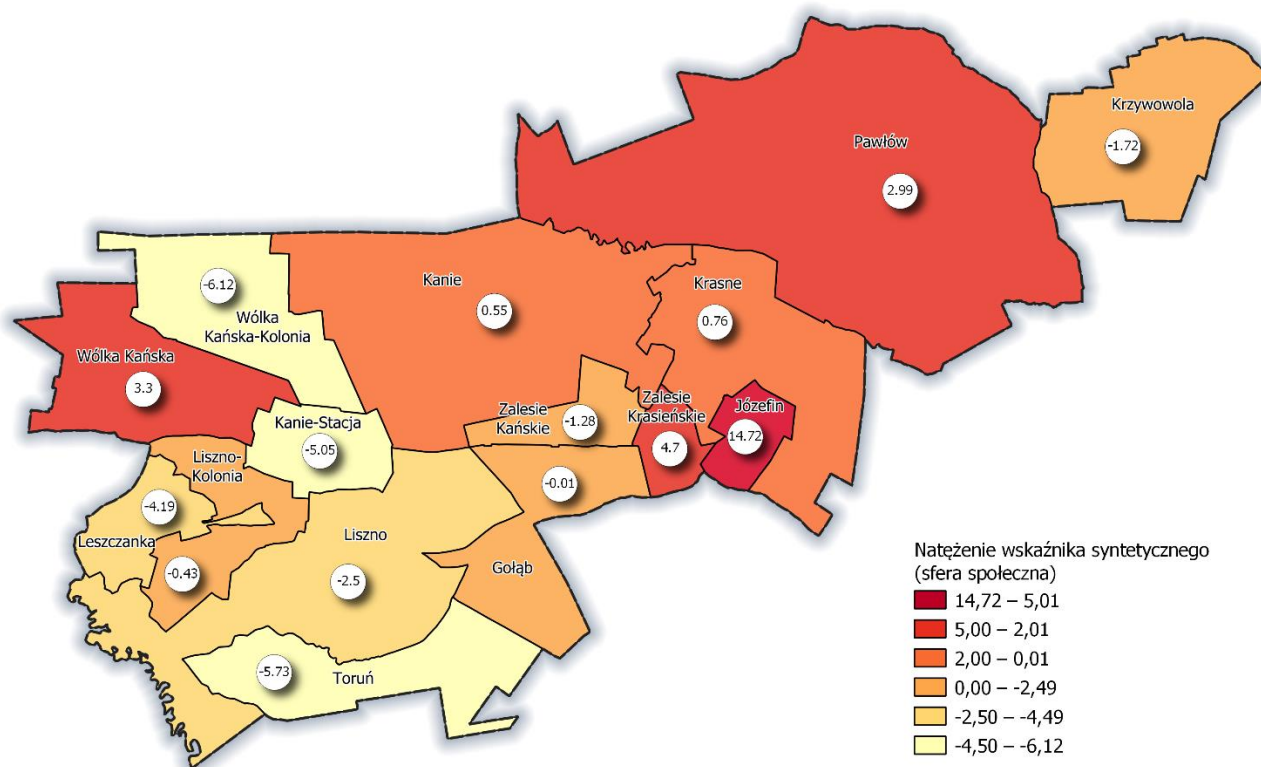
Tabela 16. Wartość wskaźnika syntetycznego sfery społecznej dla jednostek referencyjnych gminy Rejowiec Fabryczny.

Jednostka referencyjna	Wartość wskaźnika syntetycznego
Sołectwo Gołąb	-0,01
Sołectwo Józefin	14,72
Sołectwo Kanie	0,55
Sołectwo Kanie-Stacja	-5,05
Sołectwo Krasne	0,76
Sołectwo Krzywowola	-1,72
Sołectwo Leszczanka	-4,19
Sołectwo Liszno	-2,50
Sołectwo Liszno - Kolonia	-0,43
Sołectwo Pawłów	2,99
Sołectwo Toruń	-5,73
Sołectwo Wólka Kańska	3,30
Sołectwo Wólka Kańska-Kolonia	-6,12

Sołectwo Zalesie Kańskie	-1,28
Sołectwo Zalesie Krasieńskie	4,70

Zgodnie z otrzymanymi wynikami analizy wskaźnik syntetyczny przyjął wartość dodatnią, a zatem wskazującą na kryzys w sferze społecznej w 6 sołectwach gminy Rejowiec Fabryczny: Józefin, Kanie, Krasne, Pawłów, Wólka Kańska i Zalesie Krasieńskie.

Rysunek 3. Wskaźnik syntetyczny sfery społecznej dla jednostek referencyjnych gminy Rejowiec Fabryczny.



Źródło: opracowanie własne.

KROK 5. Analiza wskaźnikowa – podsumowanie wyników analizy dla sfer pozaspółecznych

W procedurze delimitacji oprócz określenia natężenia negatywnych zjawisk w sferze społecznej, konieczne jest również zweryfikowanie występowania kryzysu w przynajmniej jednej z pozostałych sfer: gospodarczej, przestrzenno-funkcjonalnej, technicznej lub środowiskowej. Tylko bowiem obecność kryzysu w sferze społecznej, w połączeniu z występowaniem kryzysu w przynajmniej jednej z ww. sfer pozaspółecznych, umożliwia określenie danej części gminy jako obszar zdegradowany. Należy niemniej zaznaczyć, że to zawsze sfera społeczna stanowi w tym zakresie przesłankę podstawową, a sfery pozaspółeczne stanowią w tym przypadku kolejną, niezbędną, aczkolwiek uzupełniającą przesłankę.

Sfery gospodarcza, środowiskowa, techniczna i przestrzenno-funkcjonalna zdiagnozowane zostały z wykorzystaniem zarówno danych ilościowych, jak i jakościowych opisanych w Kroku 3 (rozdziale 3). Każdy ze wskaźników poddano obiektywnej ocenie, aby wskazać, czy sprzyja on rozwojowi czy wpływa na pogłębianie się kryzysu na danym obszarze. Natężenie zjawisk kryzysowych w sferach pozaspółecznych zostało obliczone poprzez przypisanie każdemu ze wskaźników (w ramach poszczególnych sfer) punktów - odnosząc uzyskaną wartość do średniej wartości wskaźnika dla gminy. W przypadku wartości wskaźnika wskazującej na sytuację mniej korzystną niż średnia dla gminy nadano jednostce 1 punkt, w przypadku sytuacji korzystniejszej niż średnia gminna było to 0 punktów. W przypadku wskaźników jakościowych ocenianych jako TAK/NIE 1 punkt nadano jednostkom, w których odpowiedź wskazywała na destymulantę rozwojową (np. w przypadku wskaźnika: Ekstremalne zagrożenie suszą rolniczą punktowaną destymulantą była odpowiedź TAK).

Uzyskaną w ten sposób przez poszczególne jednostki łączną liczbę punktów w danej sferze interpretuje się jako syntetyczną ocenę natężenia kryzysu w danej sferze. W poszczególnych sferach maksymalna, łączna liczba punktów wynosiła:

- dla sfery gospodarczej 2 punkty (2 analizowane wskaźniki);
- dla sfery środowiskowej 4 punkty (4 analizowane wskaźniki);
- dla sfery technicznej 4 punkty (4 analizowane wskaźniki);
- dla sfery funkcjonalno – przestrzennej 4 punktu (4 analizowane wskaźniki).

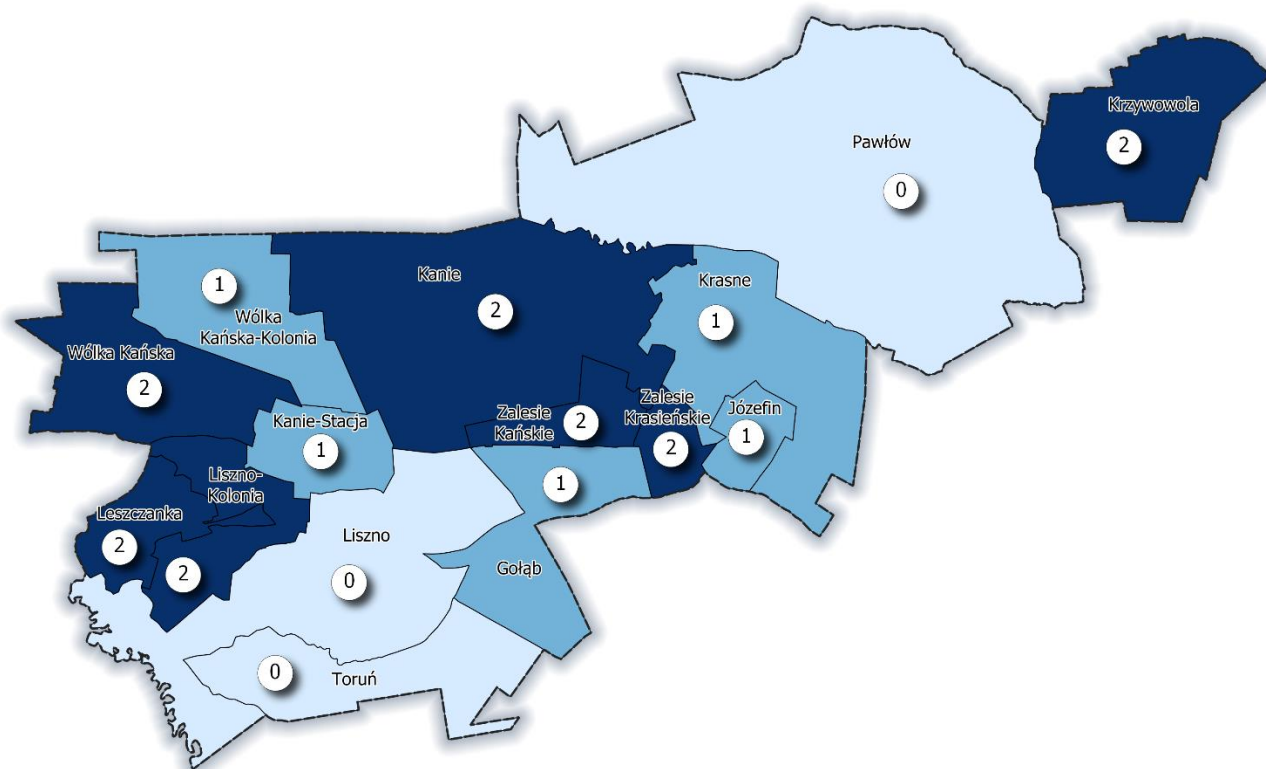
Przyjęto, iż o wysokim natężeniu zjawisk kryzysowych w danej sferze świadczy uzyskana przez jednostkę liczba punktów równa lub wyższa niż 50% maksymalnej, łącznej liczby punktów dla danej sfery. Tym samym wysokie natężenie zjawisk kryzysowych wymagało uzyskania:

- dla sfery gospodarczej minimum 1 punktu (na 2 możliwe do uzyskania);
- dla sfery środowiskowej minimum 2 punktów (na 4 możliwe do uzyskania);
- dla sfery technicznej minimum 2 punktów (na 4 możliwe do uzyskania);

- dla sfery funkcjonalno – przestrzennej minimum 2 punktów (na 4 możliwe do uzyskania).

W ramach sfery gospodarczej przeanalizowano 2 wskaźniki cząstkowe. Wysokie natężenie zjawisk kryzysowych w tej sferze (≥ 1 pkt.) odnotowano w sołectwach: Gołąb, Józefin, Kanie, Kanie–Stacja, Krasne, Krzywowola, Leszczanka, Liszno–Kolonia, Wólka Kańska, Wólka Kańska–Kolonia, Zalesie Kańskie, Zalesie Krasieńskie.

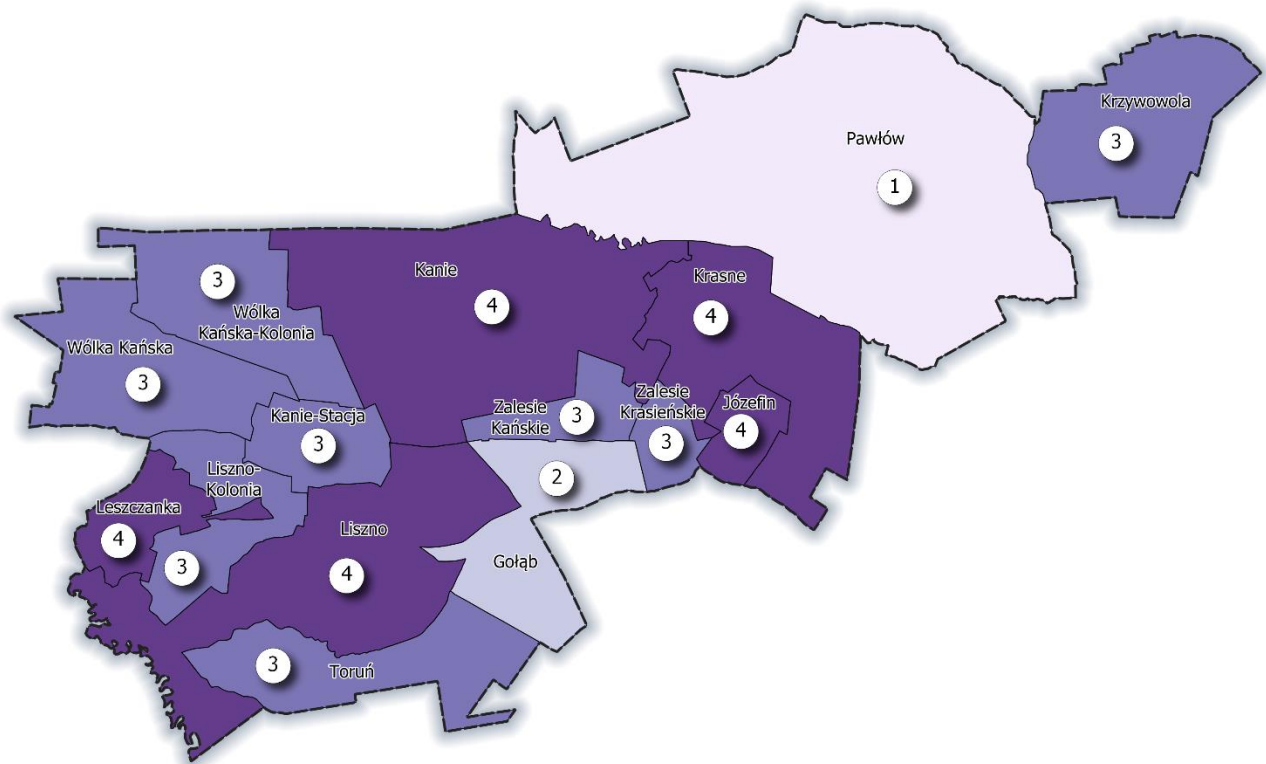
Rysunek 4. Syntetyczna ocena kryzysu w sferze gospodarczej.



Źródło: opracowanie własne.

W przypadku sfery funkcjonalno – przestrzennej w diagnozie wykorzystano cztery wskaźniki. Wysokie natężenie zjawisk kryzysowych (minimum 2 punkty na 4 możliwe do uzyskania) dotyczyło sołectw: Gołąb, Józefin, Kanie, Kanie–Stacja, Krasne, Krzywowola, Leszczanka, Liszno, Liszno–Kolonia, Toruń, Wólka Kańska, Wólka Kańska–Kolonia, Zalesie Kańskie, Zalesie Krasieńskie.

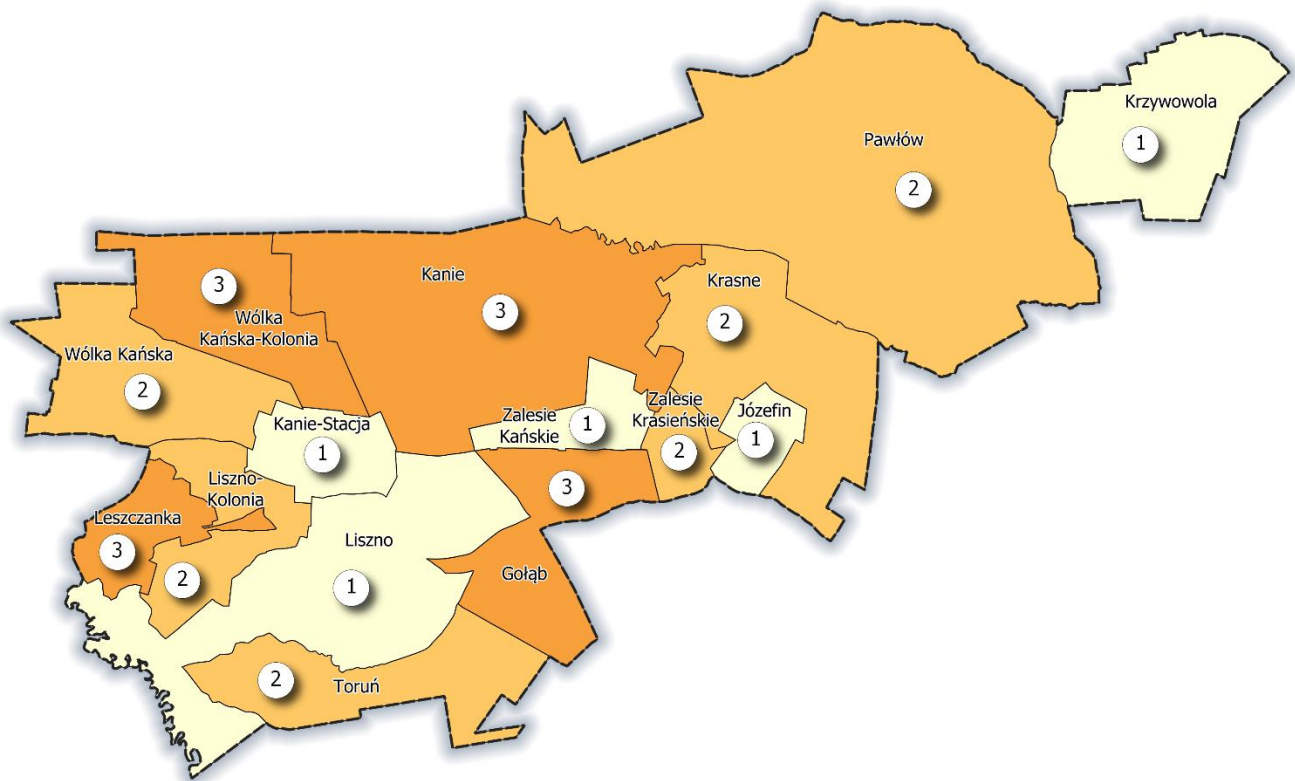
Rysunek 5. Syntetyczna ocena kryzysu w sferze funkcjonalno - przestrzennej.



Źródło: opracowanie własne.

W ramach sfery technicznej przeanalizowano łącznie 4 wskaźniki i wysokie natężenie zjawisk kryzysowych (minimum 2 punkty na 4 możliwe do uzyskania) zdiagnozowano w sołectwach: Gołąb, Kanie, Krasne, Liszczanka, Liszno-Kolonia, Pawłów, Toruń, Wólka Kańska, Wólka Kańska-Kolonia, Zalesie Krasieńskie.

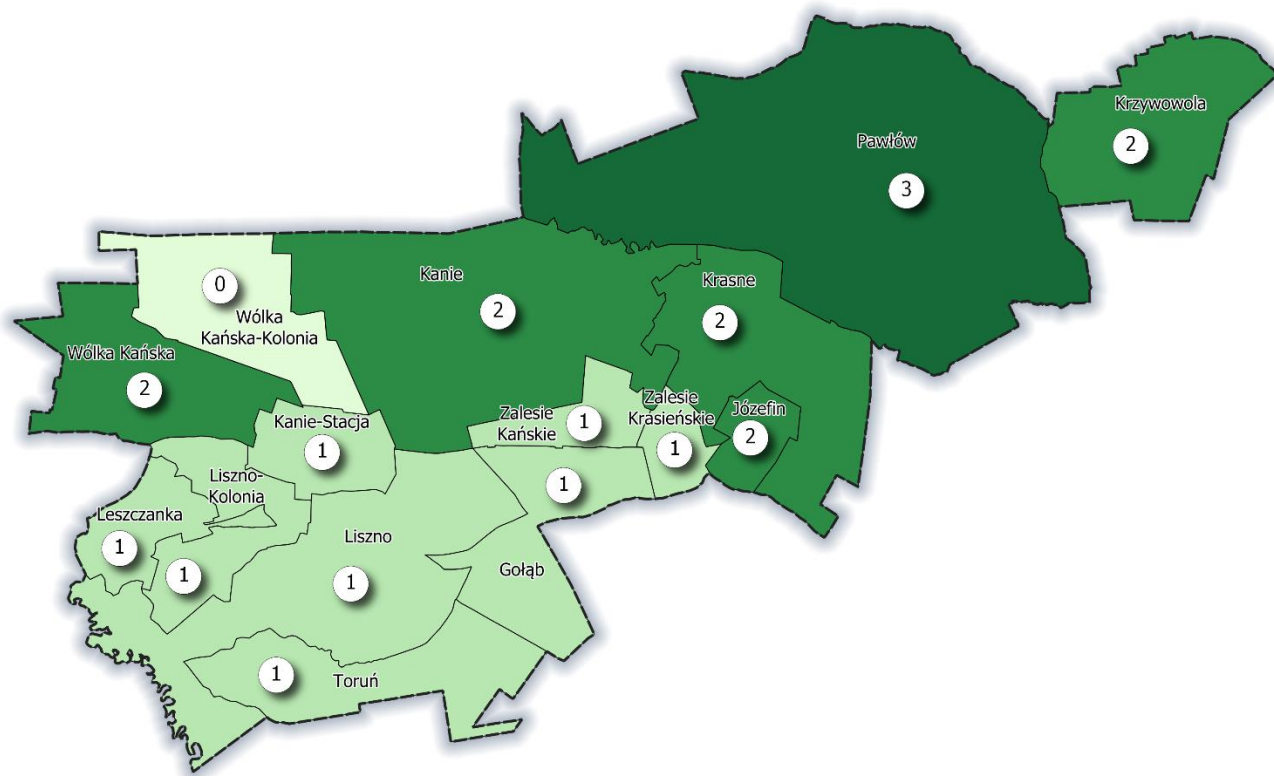
Rysunek 6. Syntetyczna ocena kryzysu w sferze technicznej.



Źródło: opracowanie własne.

W odniesieniu do sfery środowiskowej analizie poddano 4 wskaźniki cząstkowe. Wartości wskazujące na zachodzenie kryzysu w tej sferze (≥ 2 punkty) odnotowano w sołectwach: Józefin, Kanie, Krasne, Krzywowola, Pawłów, Wólka Kańska.

Rysunek 7. Syntetyczna ocena kryzysu w sferze środowiskowej.



Źródło: opracowanie własne.

KROK 6. Wyznaczenie obszaru zdegradowanego

W oparciu o przeprowadzoną analizę wskaźnikową wyznaczono obszar zdegradowany gminy Rejewiec Fabryczny. Za obszar zdegradowany przyjęto jednostki, w których wartość społecznego wskaźnika syntetycznego była dodatnia oraz w przynajmniej jednej ze sfer pozaspołecznych zidentyfikowano wysokie natężenie zjawisk kryzysowych tj. gdzie liczba uzyskanych punktów była równa lub wyższa niż 50% maksymalnej, łącznej liczby punktów dla danej sfery:

- dla sfery gospodarczej minimum 1 punkt (na 2 możliwe do uzyskania);
- dla sfery środowiskowej minimum 2 punktów (na 4 możliwe do uzyskania);
- dla sfery technicznej minimum 2 punktów (na 4 możliwe do uzyskania);
- dla sfery funkcjonalno – przestrzennej minimum 2 punktów (na 4 możliwe do uzyskania).

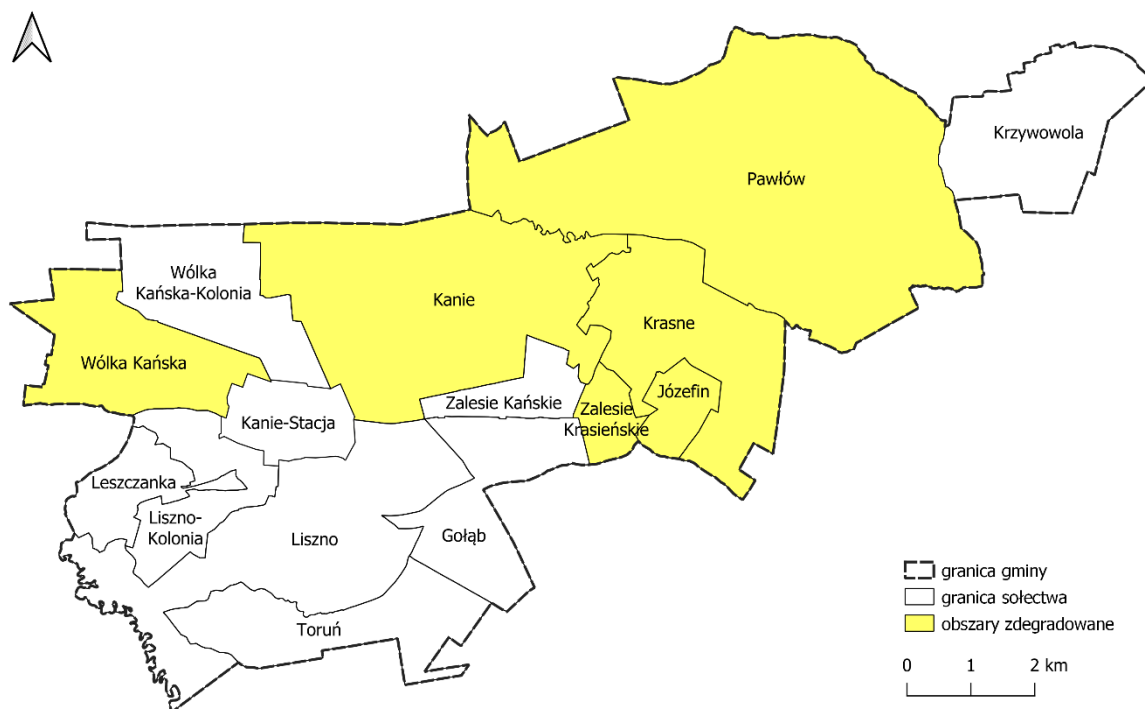
W poniższej tabeli zestawiono wskaźnik syntetyczny sfery społecznej dla wszystkich jednostek analitycznych oraz wyniki zbiorczej oceny kryzysu w ramach poszczególnych sfer pozaspołecznych.

Tabela 17. Zbiorcze wyniki analizy wskaźnikowej wszystkich sfer analitycznych.

Jednostka referencyjna	Sfera społeczna – wskaźnik syntetyczny	Sfera gospodarcza	Sfera środowiskowa	Sfera przestrzenno-funkcjonalna	Sfera techniczna
		Wysokie natężenie zjawisk kryzysowych (w rozumieniu opisanym wyżej)			
Sołectwo Gołąb	-0,01	TAK	NIE	TAK	TAK
Sołectwo Józefin	14,72	TAK	TAK	TAK	NIE
Sołectwo Kanie	0,55	TAK	TAK	TAK	TAK
Sołectwo Kanie-Stacja	-5,05	TAK	NIE	TAK	NIE
Sołectwo Krasne	0,76	TAK	TAK	TAK	TAK
Sołectwo Krzywowola	-1,72	TAK	TAK	TAK	NIE
Sołectwo Leszczanka	-4,19	TAK	NIE	TAK	TAK
Sołectwo Liszno	-2,50	NIE	NIE	TAK	NIE
Sołectwo Liszno - Kolonia	-0,43	TAK	NIE	TAK	TAK
Sołectwo Pawłów	2,99	NIE	TAK	NIE	TAK
Sołectwo Toruń	-5,73	NIE	NIE	TAK	TAK
Sołectwo Wólka Kańska	3,30	TAK	TAK	TAK	TAK
Sołectwo Wólka Kańska-Kolonia	-6,12	TAK	NIE	TAK	TAK
Sołectwo Zalesie Kańskie	-1,28	TAK	NIE	TAK	NIE
Sołectwo Zalesie Krasieńskie	4,70	TAK	NIE	TAK	TAK

Wyznaczony w oparciu o powyższe informacje obszar zdegradowany gminy Rejowiec Fabryczny obejmuje sołectwa: Józefin, Kanie, Krasne, Pawłów, Wólka Kańska oraz Zalesie Krasieńskie.

Rysunek 8. Obszar zdegradowany gminy Rejowiec Fabryczny.



Źródło: Opracowanie własne.

Tabela 18. Powierzchnia i liczba ludności obszaru zdegradowanego gminy Rejowiec Fabryczny.

Jednostka referencyjna	Powierzchnia [km ²]	Udział w ogólnej powierzchni gminy [%]	Liczba ludności – stan na 31.12.2023 [os.]	Udział ludności w ogólnej ludności gminy [%]
Józefin	1,29	1,47	113	2,84
Kanie	12,71	14,48	357	8,97
Krasne	6,73	7,67	472	11,85
Pawłów	22,45	25,58	752	18,88
Wólka Kańska	5,10	5,81	326	8,19
Zalesie Krasieńskie	1,09	1,24	42	1,05
OBSZAR ZDEGRADOWANY	49,37	56,26	2062	51,78

Źródło: Opracowanie własne na podstawie danych Urzędu Gminy Rejowiec Fabryczny.

Wyznaczony w gminie Rejowiec Fabryczny obszar zdegradowany obejmuje 49,37 km² (56,26% powierzchni gminy) oraz zamieszkuje go 2062 mieszkańców, co stanowi 51,78% ludności gminy.

KROK 7. Działania partycypacyjno – badawcze – najważniejsze wnioski

W ramach prac nad wyznaczeniem obszaru zdegradowanego i obszaru rewitalizacji w gminie Rejowiec Fabryczny zrealizowano następujące działania partycypacyjno – badawcze:

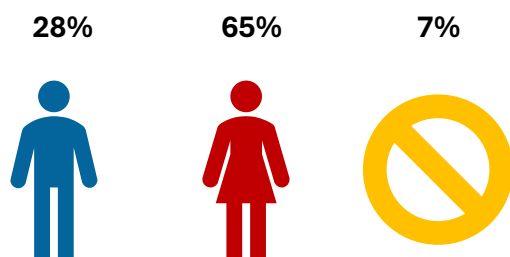
- **badanie ankietowe** skierowane do mieszkańców gminy, którego celem było poznanie opinii mieszkańców na temat występowania problemów społecznych, gospodarczych i przestrzennych na terenie gminy oraz poznanie propozycji obszarów, które zdaniem ankietowanych należy objąć rewitalizacją;
- **warsztaty strategiczne i wizja lokalna** posłużyły jakościowej ocenie sytuacji jednostek wchodzących w skład obszaru zdegradowanego. Uczestnikom wizji lokalnej i warsztatu przedstawione zostały wyniki analiz statystycznych, w wyniku których wyznaczono projektowany obszar zdegradowany. Ocena ta docelowo posłużyła jako kluczowa przesłanka w procesie zawężenia obszaru zdegradowanego i wyznaczenia w jego ramach obszaru rewitalizacji spełniającego parametry ustawowe tj. nie więcej niż 20% powierzchni gminy i nie więcej niż 30% mieszkańców gminy (ustawa o rewitalizacji z dnia 9 października 2015 r, Dz. U. z 2024 r. poz. 278).

Wnioski z badań ankietowych z mieszkańcami

Ankieta była realizowana w formie online (CAWI) oraz w formie papierowej (PAPI) w okresie 25.09.2024 do 6.11.2024 r. Zebrano łącznie 106 w pełni wypełnionych ankiet.

Wśród 106 osób, które wypełniły ankietę, było 65% kobiet oraz 28% mężczyzn, co odpowiada liczbie 69 i 30 osób w tych kategoriach. 7% osób odmówiło odpowiedzi na pytanie dotyczące płci.

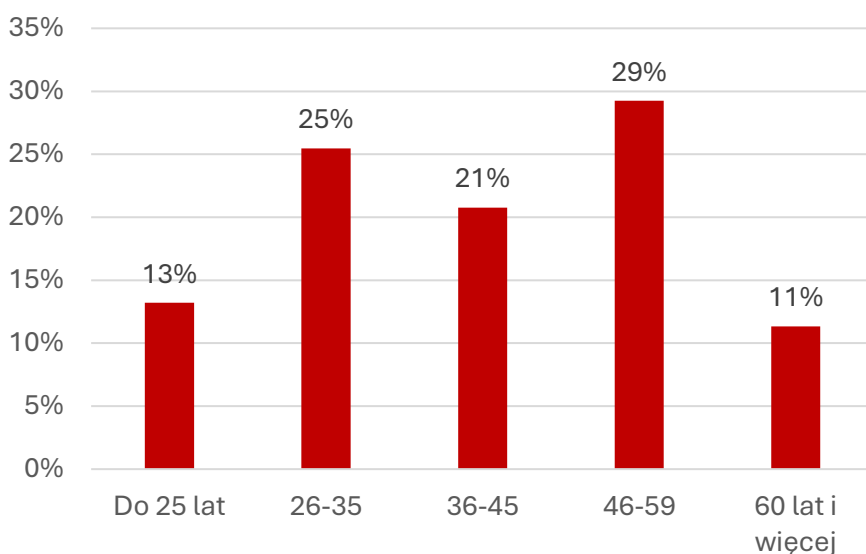
Rysunek 9. Płeć respondentów badania ankietowego.



Źródło: opracowanie własne na podstawie badania ankietowego, N=106.

Rozkład badanych pod względem wieku wskazuje natomiast, że najstaniej reprezentowanymi wśród respondentów grupami są osoby do lat 25 (13%) i osoby w wieku 60 lub więcej lat (11%). Trzy pozostałe grupy wiekowe stanowią od 21% do 29% wszystkich badanych.

Wykres 1. Wiek respondentów badania ankietowego.



Źródło: opracowanie własne na podstawie badania ankietowego, N=106.

W grupie badanych blisko 1/3 osób to rodzice małych dzieci bądź kobiety w ciąży. 16 osób scharakteryzowało się jako seniorzy, 7% jako osoby z niepełnosprawnościami, a 4% jako osoby mające problemy z poruszaniem się. Reprezentacja w wynikach badania każdej możliwej do wyboru charakterystyki pozwala na zauważenie również ich perspektywy.

Tabela 19. Cechy charakterystyczne badanych.

Charakterystyka	Liczba respondentów
Rodzic małego dziecka/matych dzieci/kobieta w ciąży	32
Senior/seniorka	16
Osoba z niepełnosprawnościami	7
Problemy z poruszaniem się	4
Żadne z powyższych	52

Źródło: opracowanie własne na podstawie badania ankietowego, N=106.

Pod względem miejsca zamieszkania, największa grupa badanych reprezentowała sołectwa: Krasne (19 osób), Pawłów (16) i Kanie (12). Pozostałe sołectwa reprezentowane były przez mniej niż 10% ogółu respondentów. W badaniu nie wzięły udziału żaden mieszkaniec ani mieszkanka sołectwa Zalesie Krasieńskie.

Tabela 20. Miejsce zamieszkania badanych.

Jednostka	Liczba respondentów
Sołectwo Krasne	19
Sołectwo Pawłów	16

Sołectwo Kanie	12
Sołectwo Gołąb	10
Sołectwo Józefin	8
Sołectwo Liszno - Kolonia	8
Sołectwo Wólka Kańska-Kolonia	6
Sołectwo Kanie-Stacja	5
Sołectwo Liszno	5
Sołectwo Wólka Kańska	5
Sołectwo Zalesie Kańskie	4
Sołectwo Leszczanka	3
Sołectwo Toruń	3
Sołectwo Krzywowola	2
Sołectwo Zalesie Krasieńskie	0

Źródło: opracowanie własne na podstawie badania ankietowego, N=106.

Zadowolenie z życia w gminie

Mieszkańcy uczestniczący w ankiecie oceniając poziom zadowolenia z życia w gminie Rejowiec Fabryczny przyznawali ocenę na skali od 1 do 5, gdzie „1” oznaczało niezgadzanie się z badanym stwierdzeniem, a „5” zdecydowaną zgodę. Noty przyznawano w odniesieniu do najbliższego sąsiedztwa w czterech kategoriach: 1) dobre miejsce do mieszkania, 2) dobre miejsce do lokalnej aktywności i integracji, budowania sąsiedzkich relacji, 3) dobre miejsce do spędzania czasu wolnego – sport, rekreacja, oferta kulturalno-edukacyjna, 4) dobre miejsce do pracy / prowadzenia własnej działalności gospodarczej.

Zdecydowanie najlepiej ankietowani ocenili swoje sołectwa jako miejsca dobre do mieszkania. Aż 39% zdecydowanie zgodziło się z tym stwierdzeniem, a niewiele mniej, bo 37% raczej się z nim zgadza. Obszar zamieszkania był najlepiej oceniany przez osoby starsze, w wieku ponad 60 lat oraz osoby w wieku 46-59 lat – ponad 80% osób z tych grup wiekowych zgodziło się z tym stwierdzeniem. Osoby poniżej 25 lat oceniły swoje miejsce zamieszkania najgorzej spośród wszystkich grup wiekowych.

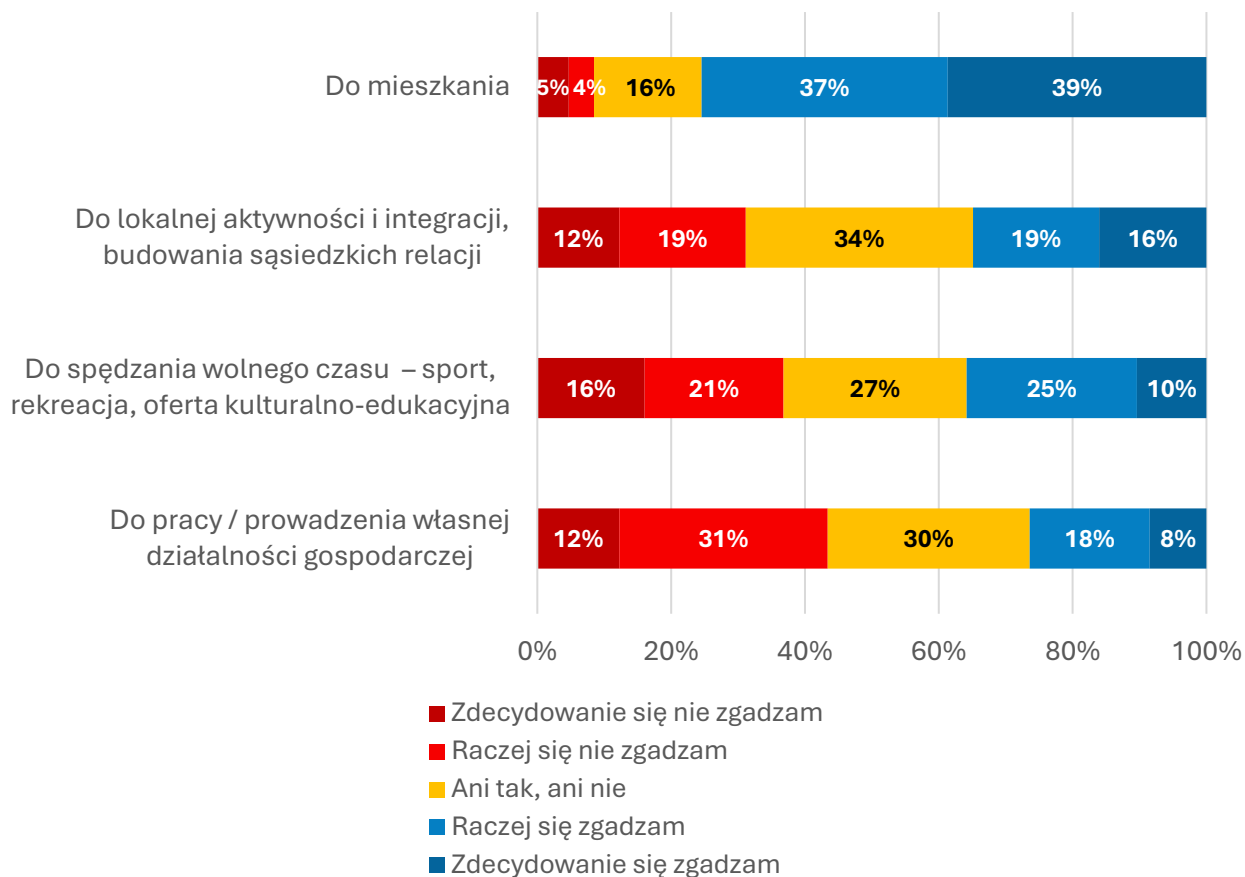
Aż 1/3 respondentów nie oceniła swojego miejsca zamieszkania ani jako dobrego, ani jako złego miejsca do lokalnej aktywności i integracji. Oceny pozytywne i negatywne pod tym względem rozłożyły się podobnie – tylko o 4 punkty procentowe więcej zyskały odpowiedzi zgadzające się z tym stwierdzeniem, a zatem pozytywne. Zdecydowanie najczęściej zgadzały się z nim osoby w wieku 36-45 lat.

Ocena miejsca zamieszkania jako dobrego miejsca do spędzania wolnego czasu również była bardzo zbliżona, ze sporym odsetkiem osób, które wybrało odpowiedź pośrednią tj. „Ani tak, ani nie”. 37% osób nie zgodziło się z tym stwierdzeniem, w porównaniu do 35% zgadzających się. W odniesieniu do tego stwierdzenia to również osoby w wieku 36-45 lat

cechował największy odsetek zgodności. Z kolei ponad połowa osób w wieku 26-35 lat nie zgodziła się z tym, że ich miejsce zamieszkania to dobre miejsce do spędzania wolnego czasu.

Badani najchętniej ocenili swoje miejsce zamieszkania jako dobre miejsce do pracy lub prowadzenia własnej działalności gospodarczej. Aż 43% respondentów nie zgodziła się z tym stwierdzeniem, a grupach wiekowych 26-35 i 36-45 lat odsetek ten był wyższy i objął aż połowę respondentów. Ten, stricte gospodarczy, aspekt miejsca zamieszkania został natomiast najlepiej oceniony przez osoby powyżej 60 lat, spośród których 2/3 zgodziło się, że ich miejsce zamieszkania jest dobre pod względem pracy lub prowadzenia własnej działalności gospodarczej.

Wykres 2. Ocena zadowolenia z poszczególnych obszarów życia w odpowiedzi na pytanie: sołectwo, w którym żyję to dobre miejsce do...



Źródło: opracowanie własne na podstawie badania ankietowego, N=106.

Problemy społeczne

Ankietowani mieszkańcy ocenili występowanie potencjalnych problemów społecznych i pozaspółecznych w gminie Rejowiec Fabryczny. Punktacja opierała się na 5-stopniowej skali, gdzie 1 oznaczało, że natężenie danego problemu jest bardzo niskie, a 5

wskazywało na bardzo wysokie natężenie zjawiska. Respondenci mieli również możliwość wyboru odpowiedzi wskazującej, że dany problem nie występuje w ich obszarze zamieszkania lub nie jest przez nich zauważany.

Wszystkie uwzględnione w badaniu problemy społeczne zauważane są przez ponad 70% respondentów. Problemy, które obserwowane są przez największy odsetek ankietowanych to: uzależnienia, w tym nadużywanie alkoholu i innych używek (94%), niskie poczucie bezpieczeństwa (93%) i niewystarczająco rozwinięta oferta spędzania czasu wolnego (92%). Pod względem wyborów poszczególnych grup wiekowych można wskazać na pewne, drobne różnice.

Wszystkie osoby w wieku poniżej 25 lat biorące udział w badaniu wskazują na te same, wymienione powyżej problemy, dodatkowo ponad 80% zauważa także problemy związane z integracją mieszkańców, starzeniem się społeczeństwa i wyludnianiem obszaru.

Respondenci w wieku 26-35 lat zauważają niewystarczająco rozwiniętą ofertę spędzania czasu wolnego, a ponad 90% zwraca uwagę także na uzależnienia, niskie poczucie bezpieczeństwa oraz problemy związane z opieką żłobkową i przedszkolną. Warto zwrócić uwagę na problemy związane z opieką, jako że bezpośrednio dotyczą one tej grupy wiekowej, która ma potrzebę wysyłania dzieci do placówek oferujących taką opiekę.

Grupa osób w wieku 36-45 lat również zwróciła uwagę na problemy związane z opieką żłobkową (91%) i przedszkolną (95%). Jest to także grupa, w której ponad 90% osób zauważa problem ubóstwa.

Osoby w wieku 46-59 lat najczęściej zauważają problem uzależnień, niskiego poczucia bezpieczeństwa oraz niewystarczającej oferty spędzania wolnego czasu, nie odstając przy tym od ogółu badanych. Jest to grupa, w której ponad 80% osób wskazało, że zauważa wszystkie wymienione problemy w obszarze swojego zamieszkania.

Ubóstwo i niedostateczna oferta wsparcia/opieki dla seniorów (i OzN) to problemy, które na obszarze swojego miejsca zamieszkania obserwuje ponad 90% osób powyżej 60 roku życia. Tym samym, odsetek osób, które zauważają problem związany z ofertą opieki dla seniorów rośnie wraz z wiekiem.

Najbardziej obserwowanymi przez badanych problemami są te związane z kwestiami rodzinnymi i wychowawczymi wśród dzieci i młodzieży. Grupami, które stosunkowo najczęściej zwracają na nie uwagę są osoby poniżej 25 roku życia (79%) i osoby w wieku 46-59 lat (ponad 80%).

Wykres 3. Występowanie problemów społecznych w obszarze zamieszkania w opinii respondentów badania.



Źródło: opracowanie własne na podstawie badania ankietowego, N=106.

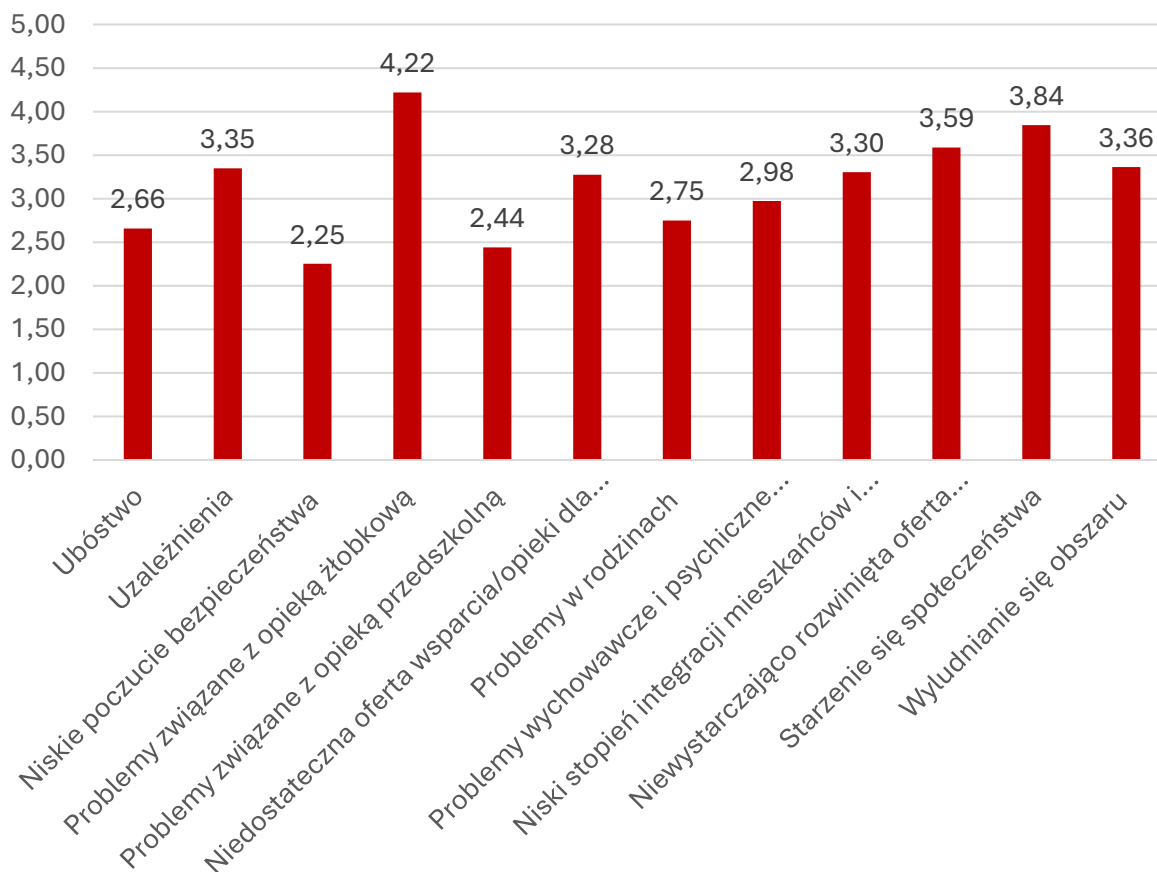
Średnia ocena natężenia wszystkich problemów jest równa **3,17** – problemy ocenione powyżej średniej to: uzależnienia, problemy związane z opieką żłobkową, niedostateczna oferta wsparcia/opieki dla seniorów lub osób z niepełnosprawnościami, niski stopień integracji mieszkańców, niewystarczająca oferta spędzania czasu wolnego, starzenie się społeczeństwa i wyludnianie się obszaru.

Najwyższej (4,22) oceniono natężenie problemu związanego z opieką żłobkową, co może wskazywać na to, że dla osób, których dotyczy ta kwestia jest to jeden z priorytetowych problemów do rozwiązania. Podobnie kwestia problemu opieki dla seniorów lub osób z niepełnosprawnościami, którą mogą częściej zauważać osoby, których problem ten dotyczy bądź osoby z ich bliskiego otoczenia.

Z drugiej strony, najniżej oceniono natężenie takich problemów jak: niskie poczucie bezpieczeństwa (2,25), problemy związane z opieką przedszkolną (2,44) i ubóstwo (2,66). Co ciekawe, pomimo tego, że problem niskiego poczucia bezpieczeństwa jest zauważany

przez aż 93% badanych, to jednocześnie jego natężenie oceniane jest stosunkowo nisko (2,25), co może wskazywać że kwestie bezpieczeństwa w rzeczywistości nie należą do kluczowych dla mieszkańców tematów.

Wykres 4. Średnia ocena natężenia poszczególnych problemów społecznych.



Źródło: opracowanie własne na podstawie badania ankietowego, N=106.

Problemy pozaspoleczne

Ponad 90% ankietowanych zauważa istnienie większości problemów pozaspolecznych uwzględnionych w ankiecie. Tak wysokie odsetki osób obserwujących problemy pozaspoleczne w obszarze zamieszkania wskazują na istnienie pilnej potrzeby realizacji działań stanowiących odpowiedź na najważniejsze, w opinii respondentów, kwestie. Wyjątkami są tematy zanieczyszczenia środowiska naturalnego, który zauważa 86% badanych oraz problem niedostosowania przestrzeni i budynków do osób ze szczególnymi potrzebami (79% wskazań). Warto też zwrócić uwagę na to, jakie problemy najczęściej wskazywane są przez poszczególne grupy wiekowe.

Wszystkie osoby poniżej 25 roku życia zauważają problemy związane z niską dostępnością sklepów i podstawowych usług, dużą ilością pustostanów bądź

niezagospodarowanych lokali, niedostatkami przestrzeni publicznej, brakiem dbałości o otoczenie, zanieczyszczeniem środowiska i trudnościami z przemieszczaniem się,

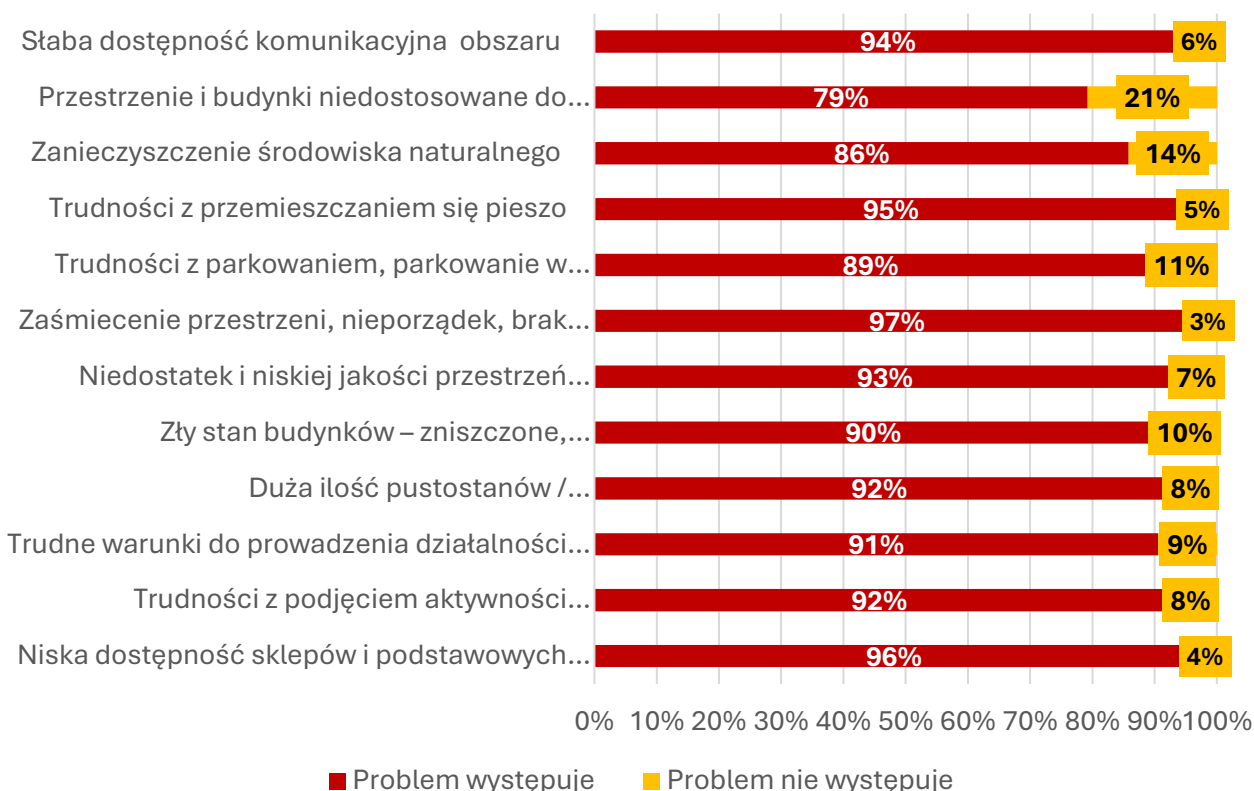
Osoby w wieku 26-35 lat obserwują w otoczeniu problemy związane z dużą ilością pustostanów i niezagospodarowanych lokali, zaśmiecaniem przestrzeni i brakiem dbałości oraz trudnościami z przemieszczaniem się.

Grupa wiekowa 36-45, która zwróciła największą uwagę na problem zaśmiecania przestrzeni oraz niską dostępność sklepów i podstawowych usług,

Większość osób z grupy 46-59 lat obserwuje w obszarze zamieszkania problemy związane z niską dostępnością sklepów, trudnościami z podjęciem aktywności zawodowej, zaśmiecaniem przestrzeni czy słabą dostępnością komunikacyjną. Z kolei wszyscy respondenci z najstarszej grupy wiekowej obserwują problem niezagospodarowanych lokali/pustostanów, a prawie wszystkie zauważają problemy dotyczące złego stanu budynków, niedostatku przestrzeni publicznej, zaśmiecania przestrzeni i te związane z trudnościami z przemieszczaniem się pieszo i słabą dostępnością komunikacyjną obszaru.

Na koniec warto zwrócić uwagę na 3 problemy pozaspołeczne, które zaznaczyło ponad 90% osób z poszczególnych grup wiekowych, co wskazuje na ich istotność. Są nimi: zaśmiecanie przestrzeni i brak dbałości o otoczenie, trudności związane z przemieszczaniem się pieszo i słaba dostępność komunikacyjna obszaru.

Wykres 5. Występowanie problemów pozaspołecznych w obszarze zamieszkania.

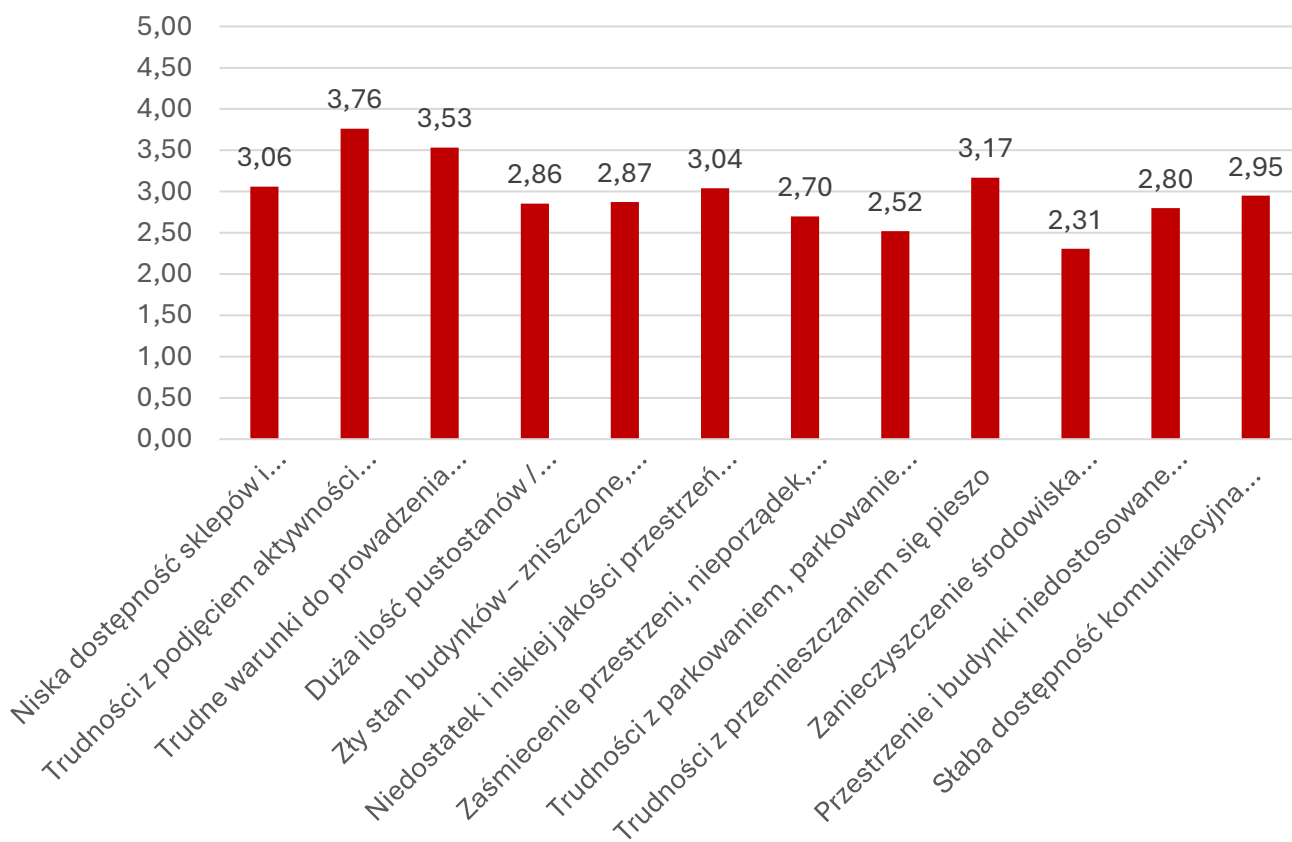


Źródło: opracowanie własne na podstawie badania ankietowego, N=106.

Średnia ocena natężenia problemów pozaspółecznych jest nieco niższa, niż w przypadku problemów społecznych i wynosi **2,96**. Ocenę powyżej średniej uzyskały kwestie związane są z dostępnością podstawowych usług, trudnościami z podjęciem aktywności zawodowej, trudnymi warunkami do prowadzenia działalności gospodarczej, niedostatkami przestrzeni publicznych i trudnościami z przemieszczaniem się pieszo.

Najwyżej ocenione problemy dotyczą sfery gospodarczej, czyli trudności z podjęciem aktywności zawodowej (3,76) i z prowadzeniem działalności gospodarczej (3,53). Najniżej pod względem natężenia oceniono natomiast zagadnienia takie jak: zanieczyszczenie środowiska (2,31) i trudności z parkowaniem (2,52).

Wykres 6. Średnia ocena natężenia poszczególnych problemów pozaspółecznych.



Źródło: opracowanie własne na podstawie badania ankietowego N=106.

Obszar rewitalizacji

Ostatnia część ankiety skupiała się na identyfikacji tych fragmentów gminy Rejowiec Fabryczny, które zdaniem respondentów powinny zostać objęte działaniami rewitalizacyjnymi. Osoby wypełniające ankietę mogły wskazać maksymalnie 3 obszary (sołectwa), które ich zdaniem potrzebują największej pomocy w rozwiązaniu występujących problemów. Możliwość wskazania kilku opcji sprawia, że wartości procentowe dla rekomendowanych obszarów nie sumują się do 100%. Co czwarty

badany uważał, że sołectwo Krasne jest obszarem, który powinien zostać objęty rewitalizacją, ponad 20% wskazało na sołectwa Pawłów i Kanie, natomiast 20% na sołectwo Józefin. Wśród sołectw uzyskujących nieco mniej głosów znalazły się także sołectwa Kanie-Stacja, Zalesie Kańskie i Zalesie Krasieńskie (po 13%). Najbardziej wskazywane były sołectwa: Krzywowola (6%) oraz Wólka Kańska-Kolonia (7%).

Tabela 21. Sołectwa, które zdaniem respondentów powinny być objęte obszarem rewitalizacji.

Jednostka	Liczba respondentów
Sołectwo Krasne	25%
Sołectwo Pawłów	22%
Sołectwo Kanie	21%
Sołectwo Józefin	20%
Sołectwo Kanie-Stacja	13%
Sołectwo Zalesie Kańskie	13%
Sołectwo Zalesie Krasieńskie	13%
Sołectwo Liszno	12%
Sołectwo Wólka Kańska	11%
Sołectwo Leszczanka	10%
Sołectwo Gołąb	9%
Sołectwo Liszno - Kolonia	8%
Sołectwo Toruń	8%
Sołectwo Wólka Kańska-Kolonia	7%
Sołectwo Krzywowola	6%

Źródło: opracowanie własne na podstawie badania ankietowego, N=106.

Część z respondentów rozwinęła swoją wypowiedź poprzez opisanie problemów występujących na wybranym przez siebie obszarze. Uzasadniając swój wybór ankietowani mieszkańcy mogli wskazać również, jakie działania ich zdaniem są najbardziej potrzebne, aby zminimalizować istniejące problemy i odpowiedzieć na potrzeby mieszkańców. Poniżej przedstawiono spostrzeżenia badanych dla czterech najczęściej wybieranych sołectw.

Sołectwo Krasne - najczęściej wskazywanymi dla sołectwa Krasne problemami i potrzebami były:

- niewystarczająca infrastruktura drogową (niedostateczne i zbyt wczesnie wyłączane oświetlenie, brak chodników i dróg pieszko-rowerowych);
- infrastruktura sportowa w złym stanie (w tym boisko i plac zabaw);
- brak miejsc publicznych, w których mieszkańcy, szczególnie mogliby się integrować („światlica wiejska niedostosowana do wielkości sołectwa”, „...jak dotąd zaspokajane są potrzeby dzieci w wieku przedszkolnym, natomiast potrzeby

młodzieży nie są dostatecznie zaspokajane. Brak jest miejsca na rozwijanie swoich pasji, aktywnego spędzania czasu na powietrzu”);

- słaba dostępność komunikacji publicznej (w tym skomunikowania z innymi jednostkami);
- problem spożywania alkoholu w miejscach publicznych („...zagrożenie ze strony osób przesiadujących w altanie, która miała być miejscem dla wszystkich mieszkańców, a została prywatnym pubem (obok placu zabaw!).”);
- niszczący teren pałacu i parku;
- brak sieci światłowodowej;
- zaśmiecenie lasu i terenu kopalni;
- brak żłobka.

Sołectwo Pawłów - respondenci, którzy wybrali sołectwo Pawłów wskazywali na następujące problemy i potrzeby tej miejscowości:

- niska dostępność miejsc pracy;
- niezadawalający stan istniejącej infrastruktury sportowej ;
- konieczność remontu i rozbudowy infrastruktury drogowej (m.in. nawierzchnia ul. Lubelskiej, budowa ścieżki rowerowej w kierunku miejscowości Krzywowola);
- brak remizy strażackiej;
- potrzeba zwiększenia bezpieczeństwa poruszania się pieszych i rowerzystów na ulicy Szkolnej w stronę Krzywowoli (ograniczenie prędkości);
- konieczność remontu budynku przedszkola.

Sołectwo Kanie - w przypadku sołectwa Kanie osoby biorące udział w ankiecie zwróciły uwagę na takie zagadnienia jak:

- potrzeba modernizacji gospodarki wodnej – „zbiornik wodny tzw. Grądkie Kańskie wraz z rowami melioracyjnymi w kierunku Wólki Kańskiej-Kolonii należy zmodernizować, aby następował swobodny spływ wód do rzeki Wieprz”;
- rozbudowa remizy OSP i świetlicy wiejskiej i wybudowanie altan / miejsc do wypoczynku przy świetlicy wiejskiej;
- poprawa infrastruktury drogowej - przebudowa dróg wraz przepustami w samej miejscowości oraz drogi Kanie-Krasne oraz budowa drogi Kanie-Lipówki, uzupełnienie oświetlenia, przejście dla pieszych przy skrzyżowaniu do Wólki Kańskiej, potrzeba zamontowania progów zwalniających, ponieważ niektórzy kierowcy zbyt szybko jeżdżą po miejscowości;
- słabe połączenie komunikacyjne z Lublinem (tylko PKP);
- brak atrakcji dla dzieci i młodzieży w czasie ferii i wakacji;
- brak punktu pocztowego.

Sołectwo Józefin - wśród problemów opisywanych przez ankietowanych pojawia się:

- brak przestrzeni do rekreacji i spędzania wolnego czasu;

- niska aktywność mieszkańców, bardzo duży odsetek osób starszych;
- „małe sołectwo, które jest pomijane w różnego rodzaju projektach, niedoinwestowane”,
- potrzeba uzupełnienia miejscowości o nowe funkcje w celu poprawy jakości życia mieszkańców;
- słaby stan tkanki budowlanej - mieszkaniowej, dużo pustostanów;
- przestrzeń publiczna niedostosowana do osób starszych i osób z niepełnosprawnością;
- słabe skomunikowanie miejscowości i niska dostępność usług.

Wnioski z warsztatów strategicznych i wizji lokalnej

Warsztaty strategiczne odbyły się w dniu 8 października 2024 r. i zgromadziły 15 osób reprezentujących instytucje gminne, radnych, sołtysów i mieszkańców gminy Rejowiec Fabryczny. Celem warsztatów była dyskusja na temat obszaru zdegradowanego wynikającego z przeprowadzonych analiz statystycznych, identyfikacja najważniejszych problemów i potencjałów poszczególnych sołectw wchodzących w jego zakres oraz określenie tych jego części, które zdaniem uczestników powinny zostać uwzględnione w ramach obszaru rewitalizacji. Ponadto, w dniu 7 października odbyła się wizja lokalna obszaru zdegradowanego. Poniżej przedstawiono najważniejsze wnioski z warsztatów i wizji lokalnej dla poszczególnych miejscowości wchodzących w skład obszaru zdegradowanego.

Józefin

- Bardzo niewielka miejscowość.
- Pojedyncze gospodarstwa zamieszkiwane przez osoby starsze – 80 – 90- letnie.
- Społeczność zintegrowana – spotykają się ze sobą, przychodzą do siebie, są bardzo dobre relacji sąsiedzkie.
- Mało młodych osób, rodzin z dziećmi.
- Istniejący w miejscowości plac zabaw jest praktycznie niewykorzystywany.

Kanie

- Miejscowość oddzielona od pozostałych terenem leśnym, dość mocno zintegrowana, bliskość do Liszna.
- Stawy Kańskie – potencjał, teren urokliwy, działki dzierżawione przez osoby prywatne od KOWR.
- Zabytkowy zespół parkowo – pałacowy w Kaniem (kiedyś był tu zlokalizowany DPS) – w trakcie jest zmiana własności, pojawili się spadkobiercy właścicieli i teren będzie przejmowany od powiatu.

- Teren podmokły – łąka ze stawem – Kanie Grądky – jako teren ważny dla mieszkańców, potrzebne jest jego uporządkowanie i wykorzystanie rekreacyjne. Teren (podłoże iltowe) pełni funkcję zbiornika przeciwpowodziowego, stoi w nim woda, jest potrzeba uporządkowania gospodarki wodnej na tym terenie, w tym uporządkowanie terenu zbiornika, przebudowy i udroźnienia rowów melioracyjnych, naprawy wałów. Obecnie część terenu wsi jest zalewana, są lokalne podtopienia piwnic, fotowoltaiki, zalewane jest boisko sportowe. Widoczne jest obecnie podnoszenie się poziomu wód z uwagi na zakończenie pracy przez cementownię.
- Wzniesienie Kamienica (tunele do wykopywania kredy, kiedyś lokalizacja wieży ariańskiej) – do wykorzystania i przekształcenia.
- Aktywna społeczność skupiona wokół grupy Facebookowej Sympatycy i mieszkańcy wsi Kanie. W ramach grupy organizowane są różne lokalne wydarzenia np. rajdy, spacer historyczne, kuligi itp.
- Potrzeba rozbudowy świetlicy i remizy OSP (1 budynek). W OSP działa Młodzieżowa Drużyna Pożarnicza i jednostka ta należy do Krajowego Systemu Ratownictwa. W budynku działa też KGW „Kalina” (ok. 40 osób, w 2024 r. powołane). Jest potrzeba zapewnienia większej ilości pomieszczeń na realizację działań przez ww. podmioty (prowadzenie zajęć, przechowywanie sprzętu), zapewnienie miejsca spotkań dla młodzieży. Za budynkiem remizy dostępny jest teren rekreacyjny z altaną.
- Istniejące ścieżki rowerowe na polnych drogach - Kanie – Toruń – Liszno.
- Droga powiatowa Kanie-Stacja do Kaniego – niebezpieczna, w ostatnich latach 2 wypadki śmiertelne – potrzeba doświetlenia, jest duży ruch pieszcy do stacji kolejowej w Kanie-Stacja, jest pas dla pieszych ale nie jest bezpieczny, piesi i tak idą lewą stroną, bo jest tam słaba widoczność.
- Główne skrzyżowanie w stronę Wólki Kańskiej – potrzeba chodnika i oświetlenia – rozwija się w tej części zabudowa, są nowi mieszkańcy, więcej dzieci.
- Szkoła w Kaniem – obecnie działa tam oddział przedszkolny (21 dzieci) i funkcjonuje 1 mieszkanie nauczycielskie – możliwość przekształcenia na inne cele społeczne (działka 73 ar, teren rekreacyjny).
- Kościół zabytkowy w Kaniem z 1938 r. w stylu zakopiańskim, miejsce organizacji koncertów organowych.
- Działające Stowarzyszenie na rzecz Ekorozwoju Wsi Kanie gminy Rejowiec Fabryczny – prowadzi szkołę, realizuje projekty lokalne (pozyskuje na nie granty z FIO, EFS, LGD) – np. projekt boiska i szlaku rowerowego.

Krasne

- Dużo rodzin z dziećmi.
- Na terenie sołectwa jest zabudowa wielorodzinna - bloki – jako zasób mieszkaniowy.

- Dobry dostęp komunikacyjny (busy) – do Chełma co 2 godziny można dojechać.
- Na terenie miejscowości działa KGW, zlokalizowane jest przedszkole oraz GOPS.
- Dostępne działki gminne możliwe do zagospodarowania na cele/funkcje społeczne.
- Budynek należący do kościoła - obecna kaplica, gdzie zaplecze ma także Koło Gospodyń Wiejskich (17 osób – w tym: 15 członkiń i 2 członków).
- Bliskość lasów, ładne otoczenie przyrodnicze.
- Pałac z założeniem parkowym (własność prywatna).
- Potencjał - przez miejscowość przebiega znakowany szlak rowerowy i szlak pieszy (czerwony) Lublin – Chełm.
- Dużo osób jest uzależnionych od alkoholu – widać ich w przestrzeni publicznej (m.in. w altance zlokalizowanej obok sklepu spożywczego).
- Na terenie miejscowości brak świetlicy wiejskiej czteroczerwonej – mieszkańcy nie mają dobrej jakości miejsca spotkań, funkcję świetlicy spełnia blaszany budynek.
- Brak połączeń komunikacyjnych z Lublinem.
- Mała aktywność społeczna mieszkańców - na terenie miejscowości poza KGW nie ma innych organizacji społecznych, nie ma klubu sportowego, nie ma żadnej oferty dla młodzieży.
- Brak obiektów sportowo – rekreacyjnych wielofunkcyjnych (np. boisko wielofunkcyjne) – przydałby się np. pumtruck, boisko wielofunkcyjne, miejsce do spotkań aktywnych dla młodzieży.
- Podział miejscowości na „bloki” i „wieś” – niska integracja mieszkańców.
- Teren poPGRowy – niska aktywność i inicjatywność mieszkańców, „zabijanie” inicjatyw w zarodku, krytykowanie, itp.
- Wysoki poziom wód gruntowych – występowanie podtopień.
- Brak Internetu światłowodowego.

Pawłów

- Największa miejscowość gminy gdzie funkcjonuje szereg placówek publicznych – szkoła, przedszkole, Ośrodek Kultury, Klub Seniora, stadion sportowy.
- Szkoła podstawowa obsługująca Pawłów i inne miejscowości gminy (w tym Krzywowlę i Krasne) nie jest dostosowana do osób z niepełnosprawnościami, nie posiada pełnowymiarowej sali gimnastycznej, sala zlokalizowana jest 1 piętrze. Obecnie do szkoły uczęszcza ok. 10 dzieci z orzeczeniami, w tym trudnościami poruszaniem się, jest widoczna potrzeba poprawy dostępności i funkcjonalności obiektu + brak zaplecza parkingowego.
- Stadion trawiasty Klubu Sportowego Start Regent Pawłów – praktycznie bez zaplecza, jest blaszany barak funkcjonujący jako szatnia. Duża część dzieci korzysta z oferty klubu.

- Działające Stowarzyszenie Przyjaciół Pawłowa – wydaje kwartalnik Głos Pawłowa – główny periodyk lokalny.
- Słaba dostępność internetu – sieć światłowodowa jest tylko w centrum miejscowości.
- Dział w Ośrodku Kultury Klub Senior+, w OK organizowanych jest dużo zajęć dla dzieci. Funkcjonują dwa zespoły śpiewacze – Łyszcz – zespół dziecięcy i Pawłowianki – zespół dorosłych. W OK spotyka się także KGW.
- Problem z integracją mieszkańców wewnątrz gminy – przekłada się na różne gremia np. Klub Seniora – widoczne są duże podziały. Mieszkańcy są mało aktywni, nie czują wspólnoty interesów, brakuje zaangażowania, współodpowiedzialności.
- Największe natężenie zabytków w gminie.
- Aktywna parafia i ksiądz – organizuje dużo wydarzeń, współpracuje ze szkołą.
- Najważniejsza lokalna impreza to Jarmark Pawłowski odbywający się w 1 niedzielę sierpnia, w 2024 r. odbywał się 22gi jarmark – cieszy się dużym zainteresowaniem, przyjeżdża dużo osób z gminy i spoza.
- Tradycje związane z garncarstwem i bednarstwem. W centrum Pawłowa działa Izba Tradycji lokalnych bednarzy. Obecnie działają oni raczej w Rejowcu Fabrycznym, wcześniej mieli siedzibę w okolicy hotelu Regent.
- Rywalizacja zamiast współpracy w ramach sektora podmiotów społecznych.
- Miejscowość ma dostęp do sieci kanalizacyjnej.
- Dobre położenie miejscowości – centralne, przy drodze powiatowej.
- Historia Pawłowa – posiadał kiedyś prawa miejskie.
- Dwa lata temu reaktywowała się lokalna OSP, ale nie mają żadnego zaplecza – nie ma remizy, wozu, aktywnie o to zabiegają.
- Wzrastające zapotrzebowanie na usługi opiekuńcze – potrzeba DPS (najbliższe w Nowinach, Rejowcu, Krasnymstawie, Surkowie).
- Braki w zakresie chodników.
- Istniejąca strefa gospodarcza przy drodze w stronę Rejowca Fabrycznego (okolice hotelu Regent).
- Walory przyrodnicze - Pawłowski Obszar Chronionego Krajobrazu, Obszar NATURA 2000 oraz „Kotlina Pawłowa”, ścieżka dydaktyczna (funkcjonowała kiedyś – obecnie wymaga modernizacji).

Wólka Kańska

- W miejscowości działa szkoła podstawowa prowadzona przez Stowarzyszenie.
- Dobre połączenie PKP do Lublina, Chełma i nawet Warszawy – możliwość łatwego wyjechania „na zewnątrz”, poza gminę.
- Działające w miejscowości stowarzyszenia: Lepsze Jutro, KGW, OSP, zespół – wszystkie bardzo aktywne.

- Aktywni, współpracujący mieszkańcy - „(...) jak coś się robi to wszyscy przychodzą. Umieemy współdziałać razem, jesteśmy zjednoczoną wspólnotą lokalną/społecznością, to zjednoczenie jest ponadprzeciętne – na tle gminy”.
- W miejscowości dostępna jest duża, całoroczna świetlica, ale jej minusem jest nieefektywne ogrzewanie elektryczne.
- Bliskość lasu.
- Stosunkowo dobra sieć dróg.
- Zainteresowanie osiedlaniem się osób z zewnątrz - nie ma domów do sprzedania – jak coś się pojawi to zaraz jest wykupione (wykupują osoby z zewnątrz bo to dobre miejsce na emeryturę: cisza, spokój, zjednoczona społeczność lokalna).
- Niż demograficzny – bardzo mało dzieci się rodzi, a osoby które się osiedlają to najczęściej osoby starsze, dużo jest więc seniorów z potrzebami wieku dojrzałego.
- Brak terenów gminnych / działek gminnych, które można byłoby zagospodarować na cele społeczne.
- Boisko trawiaste w złym stanie, nieużywane, w słabej lokalizacji (oddalenie, przy torach kolejowych).
- Brak parkingu przy stacji PKP (nie a gdzie zostawić samochodu), ale też brak stojaków na rowery, nie ma też WC na peronie/obok peronu.
- Młodzież nie ma co ze sobą zrobić – nie ma miejsc spotkań i oferty dla młodzieży.
- Nieoświetlony plac zabaw.
- Dość wysokie bezrobocie, z którym koreluje często problem alkoholowy.
- Stosunkowo dużo interwencji policji.
- Budynek szkoły oraz świetlica wiejska – oba budynki wymagają termomodernizacji (bardzo duże koszty ogrzewania). Teren placu za szkołą – ogromny i pusty. Potencjał do wykorzystania.

Zalesie Krasieńskie

- Bardzo mała miejscowość – wieś z bardzo małą liczbą mieszkańców, bardzo mało dzieci (3 w wieku szkolnym - SP). Mało młodych mieszkańców, niska rotacja w społeczności lokalnej.
- Mało budynków - 19, w tym 4 to domy sezonowe a 1 stoi pusty.
- Dostępność stacji PKP – dobre połączenia kolejowe poza gminę.
- Zintegrowani mieszkańcy.
- Dostępna świetlica wiejska w formie blaszaka.
- Zadawalające skomunikowanie drogowe miejscowości.
- Lasy wokół, ładny krajobraz.
- Brak sklepu stacjonarnego, ale działa sklep obwoźny.
- Obniżone bezpieczeństwo na drodze powiatowej – bardzo szybka jazda kierowców.

- Droga Kanie – Krasne w złym stanie, ubytki nawierzchni – droga do remontu (droga gminna).
- W miejscowości nie ma żadnych organizacji społecznych, czy zorganizowanej aktywności społeczności lokalnej.

W kontekście parametrów obszaru zdegradowanego, który obejmuje 56,26% powierzchni gminy oraz zamieszkiwany jest przez 51,78% mieszkańców gminy, dla wskazania obszaru rewitalizacji spełniającego wymogi ustawy o rewitalizacji konieczne jest zawężenie go do maksymalnie 20% powierzchni gminy i 30% mieszkańców. Uczestnicy warsztatu strategicznego jako miejscowości priorytetowe do objęcia obszarem rewitalizacji wskazali:

- **Kanie** – sołectwo wymaga działań rewitalizacyjnych, charakteryzuje je aktywna społeczność, która może stanowić ważny potencjał do wprowadzania zmian w obszarze.
- **Wólka Kańska** – wieś znajdująca się na granicy gminy, położona peryferyjnie, charakteryzująca się starzejącym się społeczeństwem i odpływem młodych ludzi.
- **Krasne** – miejscowość po-PGRowska, podzielona na tzw. bloki i wieś, mała inicjatywność i aktywność mająca swoje źródło w historii miejsca, duże natężenie problemów społecznych, w szczególności problemu uzależnień.
- **Pawłów** – największe sołectwo gminy, skupiające szereg funkcji i instytucji publicznych, z których część wymaga działań związanych z poprawą dostępności dla osób o szczególnych potrzebach, objęte było Lokalnym Programem Rewitalizacji i wymaga kontynuacji działań rewitalizacyjnych.

KROK 8. Wyznaczenie obszaru rewitalizacji

Uwzględniając przeprowadzone i opisane wyżej działania wyznaczono obszar zdegradowany gminy Rejowiec Fabryczny. Całość obszaru zdegradowanego przewyższała wartości wskazane w ustawie o rewitalizacji tzn. był on większy niż 20% powierzchni gminy i zamieszkiwany przez więcej niż 30% mieszkańców gminy, dlatego też dla celów wyznaczenia obszaru rewitalizacji konieczne było jego zawężenie.

Wyznaczając obszar rewitalizacji gminy Rejowiec Fabryczny, poza szczególną koncentracją negatywnych zjawisk, wzięto pod uwagę następujące przesłanki: istotne znaczenie dla rozwoju lokalnego (potencjał rozwojowy) oraz funkcje poszczególnych jednostek zdegradowanych pełnione w gminie.

W oparciu o te przesłanki, poparte wnioskami z wizji lokalnej (spaceru badawczego), badań społecznych, warsztatów strategicznych oraz spotkań roboczych z przedstawicielami gminy zdecydowano się wyznaczyć w gminie Rejowiec Fabryczny obszar rewitalizacji złożony z trzech podobszarów obejmujących łącznie teren czterech sołectw. Są to sołectwa: Pawłów, Krasne, Kanie i Wólka Kańska.

Mając na uwadze art. 10. ust. 1 ustawy o rewitalizacji mówiący, iż „obszar obejmujący całość lub część obszaru zdegradowanego, cechujący się szczególną koncentracją negatywnych zjawisk, o których mowa w art. 9 ust. 1, na którym z uwagi na istotne znaczenie dla rozwoju lokalnego gmina zamierza prowadzić rewitalizację, wyznacza się jako obszar rewitalizacji”, dwa sołectwa objęte obszarem zdegradowanym (sołectwa Józefin i Zalesie Krasieńskie) nie zostały objęte obszarem rewitalizacji. Są to dwie najmniejsze powierzchniowo miejscowości gminy Rejowiec Fabryczny i dwa spośród trzech najmniej licznych sołectw - zamieszkiwane odpowiednio przez 113 i 42 osoby. W związku z powyższym, ich znaczenie dla rozwoju lokalnego gminy – na tle pozostałych miejscowości - nie zostało ocenione jako istotne.

Pierwszy podobszar rewitalizacji obejmuje centralne części sołectw Pawłów i Krasne. Z uwagi na bezpośrednie sąsiedztwo tych dwóch sołectw i ich funkcjonalno – przestrzenne powiązania zdecydowano się wyznaczyć na ich terenie jeden, spójny podobszar rewitalizacji. Sołectwa te stanowią dwie najliczniej zamieszkiwane jednostki gminy Rejowiec Fabryczny. Podobszar wyznaczony został z uwagi na jego znaczenie rozwojowe i funkcje pełnione w gminie. Specyfika przestrzenno – ludnościowa gminy pociąga za sobą konieczność koncentracji świadczonych usług publicznych w kluczowych dla struktury przestrzennej gminy ośrodkach, tym samym kluczowe dla rozwoju gminy jest wzmocnienie miejscowości, które mają istotne znaczenie rozwojowe dla całego obszaru gminy. Ośrodek taki stanowi przede wszystkim sołectwo Pawłów, w którym ulokowanych jest gros gminnych usług publicznych, w tym centrotwórczych takich jak ośrodek kultury, stadion sportowy, szkoła podstawowa i przedszkole, obiekty usługowe (sklepy, poczta itp.) czy strefa gospodarcza. W sołectwie Krasne ulokowany jest z kolei Gminny Ośrodek Pomocy Społecznej oraz przedszkole.

Podobszar drugi obejmuje centralną część sołectwa Kanie, czwartego najliczniejszego pod względem liczby mieszkańców sołectwa gminy Rejowiec Fabryczny. Sołectwo to zostało zgodnie wskazane przez uczestników warsztatów strategicznych jako obszar wymagający działań rewitalizacyjnych, było także trzecim (po Pawłowie i Krasnem) najczęściej wskazywanym przez respondentów badania społecznego sołectwem, które wymaga objęcia rewitalizacją. Miejscowość Kanie odznacza się ponadto dużym potencjałem rozwojowym związanym z wysoką aktywnością społeczną mieszkańców i lokalnych organizacji.

Trzeci podobszar rewitalizacji koncentruje się w centralnej części sołectwa Wólka Kańska, piątym pod względem liczby ludności sołectwie gminy Rejowiec Fabryczny. Miejscowość usytuowana jest na północno – zachodnim krańcu granicy, w stosunkowo dużym oddaleniu od pozostałych, większych ośrodków gminnych. Zdaniem lokalnych ekspertów miejscowość powinna zostać objęta obszarem rewitalizacji, wynika to także z aktualności potrzeb, które spowodowały, że była ona objęta obszarem zdegradowanym w Lokalnym Programie Rewitalizacji.

Wszystkie wyznaczone w gminie Rejowiec Fabryczny podobszary rewitalizacji obejmują zamieszkałą część ww. sołectw wraz z przestrzeniami publicznymi i terenami zielonymi mogącymi stanowić potencjał do wykorzystania na cele społeczne. Niezamieszkałe części sołectw (o dominującym charakterze rolnym i/lub leśnym) wyłączone z zasięgu obszaru rewitalizacji.

Tabela 22. Obszar rewitalizacji – powierzchnia i liczba mieszkańców.

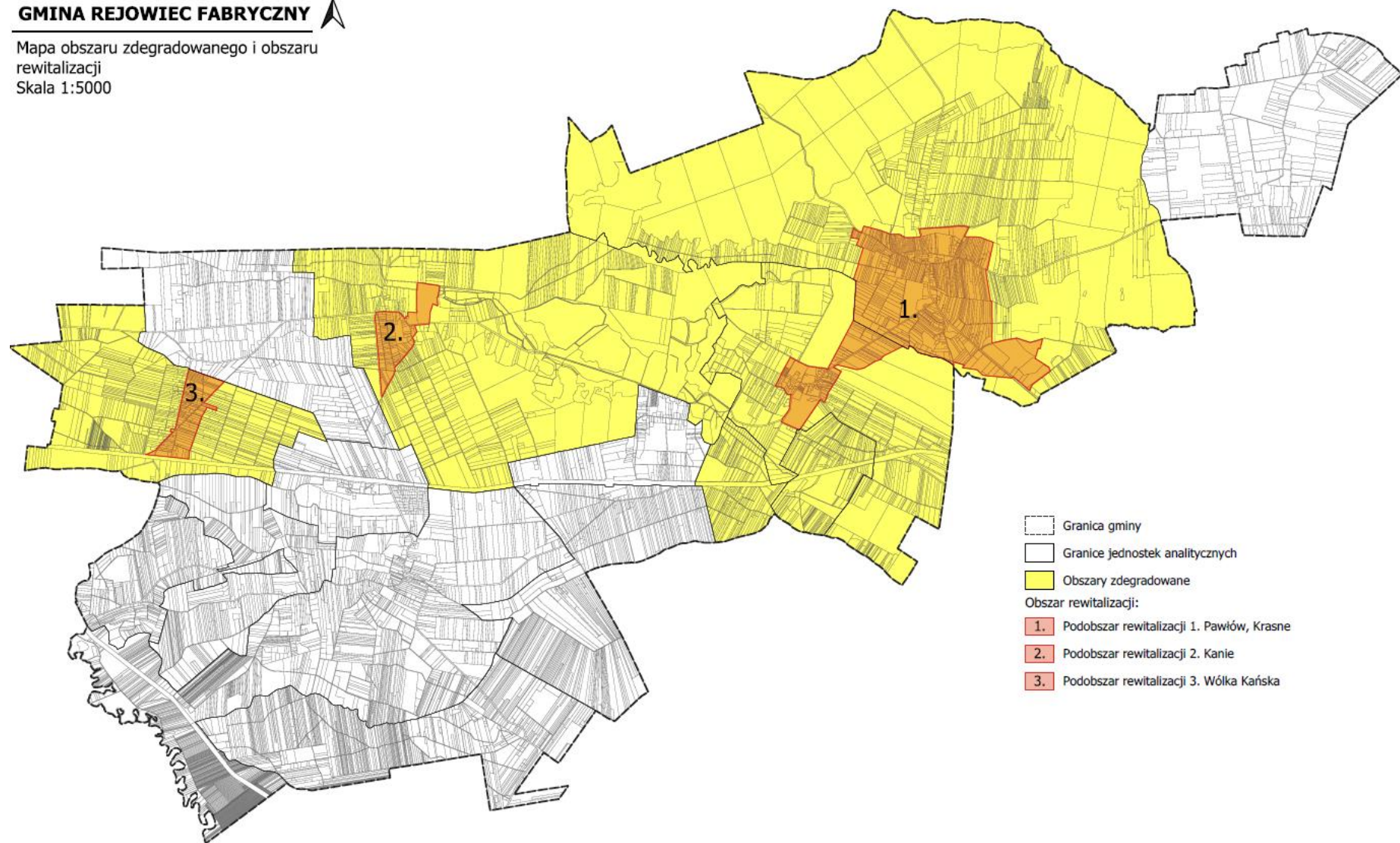
Podobszary rewitalizacji	Liczba ludności [os.]	Udział w ogóle mieszkańców gminy [%]	Powierzchnia [km ²]	Udział w ogóle powierzchni gminy [%]
Podobszar 1. Pawłów i Krasne	809	20,32%	3,7	4,22%
Podobszar 2. Kanie	168	4,22%	0,47	0,53%
Podobszar 3. Wólka Kańska	202	5,07%	0,4	0,46%
Obszar rewitalizacji	1179	29,61%	4,47	5,21%

Źródło: opracowanie własne.

Rysunek 10. Mapa obszaru zdegradowanego i obszaru rewitalizacji gminy Rejowiec Fabryczny.

GMINA REJOWIEC FABRYCZNY 

Mapa obszaru zdegradowanego i obszaru
rewitalizacji
Skala 1:5000



Spis tabel, wykresów i rysunków

Tabela 1. Wykaz jednostek referencyjnych (sołectw) gminy Rejowiec Fabryczny z uwzględnieniem powierzchni i liczby ludności.....	7
Tabela 2. Wykaz wskaźników sfery społecznej	9
Tabela 3. Demografia - podsumowanie wskaźników w podziale na poszczególne jednostki referencyjne.	14
Tabela 4. Bezrobocie - podsumowanie wskaźników w podziale na poszczególne jednostki referencyjne.	15
Tabela 5. Pomoc społeczna - podsumowanie wskaźników w podziale na poszczególne jednostki referencyjne.	17
Tabela 6. Osoby ze szczególnymi potrzebami - podsumowanie wskaźników w podziale na poszczególne jednostki referencyjne.....	18
Tabela 7. Przemoc - podsumowanie wskaźników w podziale na poszczególne jednostki referencyjne.....	20
Tabela 8. Bezpieczeństwo publiczne - podsumowanie wskaźników w podziale na poszczególne jednostki referencyjne.	21
Tabela 9. Edukacja i uczestnictwo w życiu publicznym - podsumowanie wskaźników w podziale na poszczególne jednostki referencyjne.	23
Tabela 10. Wykaz wskaźników sfery gospodarczej, środowiskowej, przestrzenno-funkcjonalnej i technicznej.	25
Tabela 11. Podsumowanie wskaźników wg jednostek – sfera gospodarcza.....	28
Tabela 12. Podsumowanie wskaźników wg jednostek – sfera przestrzenno-funkcjonalna.....	30
Tabela 13. Podsumowanie wskaźników wg. jednostek – sfera techniczna.	32
Tabela 14. Podsumowanie wskaźników wg jednostek – sfera środowiskowa.	34
Tabela 15. Wskaźniki sfery społecznej po normalizacji.....	36
Tabela 16. Wartość wskaźnika syntetycznego sfery społecznej dla jednostek referencyjnych gminy Rejowiec Fabryczny.	38
Tabela 17. Zbiorcze wyniki analizy wskaźnikowej wszystkich sfer analitycznych.....	45
Tabela 18. Powierzchnia i liczba ludności obszaru zdegradowanego gminy Rejowiec Fabryczny.	46
Tabela 19. Cechy charakterystyczne badanych.	48
Tabela 20. Miejsce zamieszkania badanych.	48
Tabela 21. Sołectwa, które zdaniem respondentów powinny być objęte obszarem rewitalizacji.	56
Tabela 22. Obszar rewitalizacji – powierzchnia i liczba mieszkańców.	65
Wykres 1. Wiek respondentów badania ankietowego.	48

Wykres 2. Ocena zadowolenia z poszczególnych obszarów życia w odpowiedzi na pytanie: sołectwo, w którym żyję to dobre miejsce do...	50
Wykres 3. Występowanie problemów społecznych w obszarze zamieszkania w opinii respondentów badania.	52
Wykres 4. Średnia ocena natężenia poszczególnych problemów społecznych.	53
Wykres 5. Występowanie problemów pozaspółecznych w obszarze zamieszkania.	54
Wykres 6. Średnia ocena natężenia poszczególnych problemów pozaspółecznych.	55
Rysunek 1. Etapy prac nad diagnozą delimitacyjną	5
Rysunek 2. Mapa gminy Rejowiec Fabryczny w podziale na sołectwa.	6
Rysunek 3. Wskaźnik syntetyczny sfery społecznej dla jednostek referencyjnych gminy Rejowiec Fabryczny.	39
Rysunek 4. Syntetyczna ocena kryzysu w sferze gospodarczej.	41
Rysunek 5. Syntetyczna ocena kryzysu w sferze funkcjonalno - przestrzennej.	42
Rysunek 6. Syntetyczna ocena kryzysu w sferze technicznej.	43
Rysunek 7. Syntetyczna ocena kryzysu w sferze środowiskowej.	44
Rysunek 8. Obszar zdegradowany gminy Rejowiec Fabryczny.	46
Rysunek 9. Płeć respondentów badania ankietowego.	47
Rysunek 10. Mapa obszaru zdegradowanego i obszaru rewitalizacji gminy Rejowiec Fabryczny.	66